



ইতিহাস সমৃদ্ধ
হালাপাকুৰী গাঁও

অসীম দাস

ইতিহাস সমুদ্র হালাপাকুৰী গাঁও

অসীম দাস



ইংৰাজে স্থাপন কৰা চৰকাৰী ডাকবঙলা

HALAPAKURI, where history lives

A brief Historical book about historical Halapakuri village written by
ASHIM DAS and Published by Halapakuri Samaj Parisalana Samiti.

First Edition : 9th October, 2025.

প্রকাশ কাল	: ৯ অক্টোবৰ, ২০২৫
প্রকাশক	: হালাপাকুৰী সমাজ পৰিচালনা সমিতি
গ্রন্থস্বত্ব	: লেখকৰ দ্বাৰা সৰ্বস্বত্ব সংৰক্ষিত।
বেটুপাত	: ভাৰ্গৱ দাস
স্থিৰ চিত্ৰ	: নীলকমল দাস
অক্ষৰ বিন্যাস	: গোপাংগনা দাস, ৰাছল নাথ
মুদ্ৰক	: তালুকদাৰ প্ৰিণ্টাৰ্চ, হাউলী
মূল্য	: ২০/- (বিশ টকা)

পদুলিমুখত

ইতিহাস চেতনাই আমাক ইতিহাসক পুনৰ বিশ্লেষণ আৰু নিৰ্মাণ কৰাৰ বাবে প্ৰণোদিত কৰে। আমি নিজকে অতিক্ৰম কৰিবলৈ কৰা সংগ্ৰামৰ কাহিনীয়েই হৈছে ইতিহাস। আমাক ইতিহাস চেতনাৰ প্ৰয়োজন আছে কিয়নো ই আমাক ঐতিহ্যৰ প্ৰতি সচেতন কৰি তোলাৰ লগতে অতীতৰ ভুলবোৰৰ প্ৰতি সচেতন কৰি তোলে।

মোৰ জন্মস্থান হালাপাকুৰী গাঁও এখন ঐতিহ্যৰে পৰিপূৰ্ণ স্থান। বহুতো ইতিহাসমূলক গ্ৰন্থ তথা প্ৰবন্ধ আদিত ‘হালাপাকুৰী’ নামটোৰ উল্লেখ পোৱা যায়। কিন্তু অতি বেদনাদায়ক কথাটো হ’ল যে এই ঐতিহাসিক গাঁওখনৰ সমৃদ্ধ ঐতিহ্যক দাঙি ধৰিবলৈ আজিলৈকে গাঁওখন সম্পৰ্কে কোনো গ্ৰন্থ অথবা স্মৃতিগ্ৰন্থ প্ৰকাশ হোৱা নাই। সেয়েহে এই ইতিহাস সমৃদ্ধ গাঁওখনৰ ইতিহাসক বিস্মৃতিয়ে ঢাকি পেলাব নোৱাৰাৰ উদ্দেশ্যে এখন কিতাপৰ ৰূপ দিয়াৰ মৰসাহ কৰিছোঁ। এখন গাঁৱৰ ইতিহাস উদ্ঘাটন কৰিব পৰাকৈ মই নিজে যোগ্য বা অভিজ্ঞ নহয়। ১২৫ বছৰতকৈ অধিক পুৰণি কথাবোৰ লিখিত ৰূপত সজাব পৰাকৈ মোৰ সাহিত্য জ্ঞানো নিচেই সীমিত। হালাপাকুৰী সম্পৰ্কে কিছু পুৰণি কথা আমি ককা, জেঠা, দেউতাৰ লগতে জেঠজনৰ মুখত শুনি আহিছিলো। এই পুথি জেঠসকলৰ মৌখিক ভাষ্য, সমল ব্যক্তিৰ সাক্ষাৎকাৰ, পুৰণি স্মৃতিগ্ৰন্থ, বুৰঞ্জীমূলক গ্ৰন্থ আদিৰ ওপৰত আধাৰিত। আমাৰ বিশ্বাস এই প্ৰচেষ্টা আজিৰ পৰা কিছু দশক পূৰ্বে হোৱাহেঁতেন, গাঁওখনৰ সম্পৰ্কে আৰু অধিক তথ্য উন্মোচন সম্ভৱ হ’লহেঁতেন।

পুথিখনৰ সমল সংগ্ৰহৰ ক্ষেত্ৰত সহায় আগবঢ়োৱা বাবে সৰ্বশ্ৰী গোবিন্দ দাস, দেবেন্দ্ৰ দাস, পৰ্বানন্দ দাস, ৰাঘব দাস, প্ৰভাত দাস, হৰি প্ৰসাদ দাস, অভিজিৎ দাস, ৰবেন দাস, ধৰ্মেশ্বৰ দাস, ৰণদ্বীপ দাস (গাঁওবুঢ়া), সুচেন পাঠক

(মৈৰামাৰা), প্ৰাণেশ্বৰ দাস (মৌটুপুৰী)ৰ লগতে বিভিন্ন তথ্য সম্বলিত সহায় আগবঢ়োৱা পূণ্যাত্মাসকললৈ আন্তৰিক শ্ৰদ্ধা নিবেদিত্বে। গাঁওখনৰ পৰিয়ালবোৰৰ পূৰ্ব পুৰুষৰ তালিকা প্ৰস্তুতত গাঁৱৰ জ্যেষ্ঠ ব্যক্তি শ্ৰীযুত গোবিন্দ দাসে বিশেষভাৱে কৰা সহায়ৰ বাবে তেখেতলৈ আন্তৰিক কৃতজ্ঞতা জ্ঞাপন কৰিছোঁ। পুথিখন প্ৰকাশৰ ক্ষেত্ৰত আগবাঢ়ি অহা বাবে হালাপাকুৰী সমাজ পৰিচালনা সমিতিৰ সভাপতি আৰু সম্পাদকদ্বয়ক মোৰ আন্তৰিক কৃতজ্ঞতা জ্ঞাপন কৰিছোঁ। ইয়াৰ উপৰি বিভিন্ন ধৰণে মোক সহায় আগবঢ়োৱা বাবে প্ৰাঞ্জল দাস, নীলকমল দাসকো ধন্যবাদ জনালো।

পুথিখন প্ৰকাশ কৰোঁতে যাতে কোনো ত্ৰুটি ৰৈ নাযায় তাৰ বাবে যথাসাধ্য চেষ্টা কৰা হৈছে। অজানিতে ৰৈ যোৱা ত্ৰুটিৰ বাবে মোৰ শ্ৰদ্ধাৰ গাঁওবাসীৰ লগতে পাঠকবৃন্দক মাৰ্জনা বিচাৰিছোঁ। সুখীজনে ৰৈ যোৱা ত্ৰুটিসমূহ আঙুলিয়াই দিলে পৰৱৰ্তী প্ৰকাশত শুধৰোৱাৰ চেষ্টা কৰিব পৰা যাব।

...✍ অসীম দাস

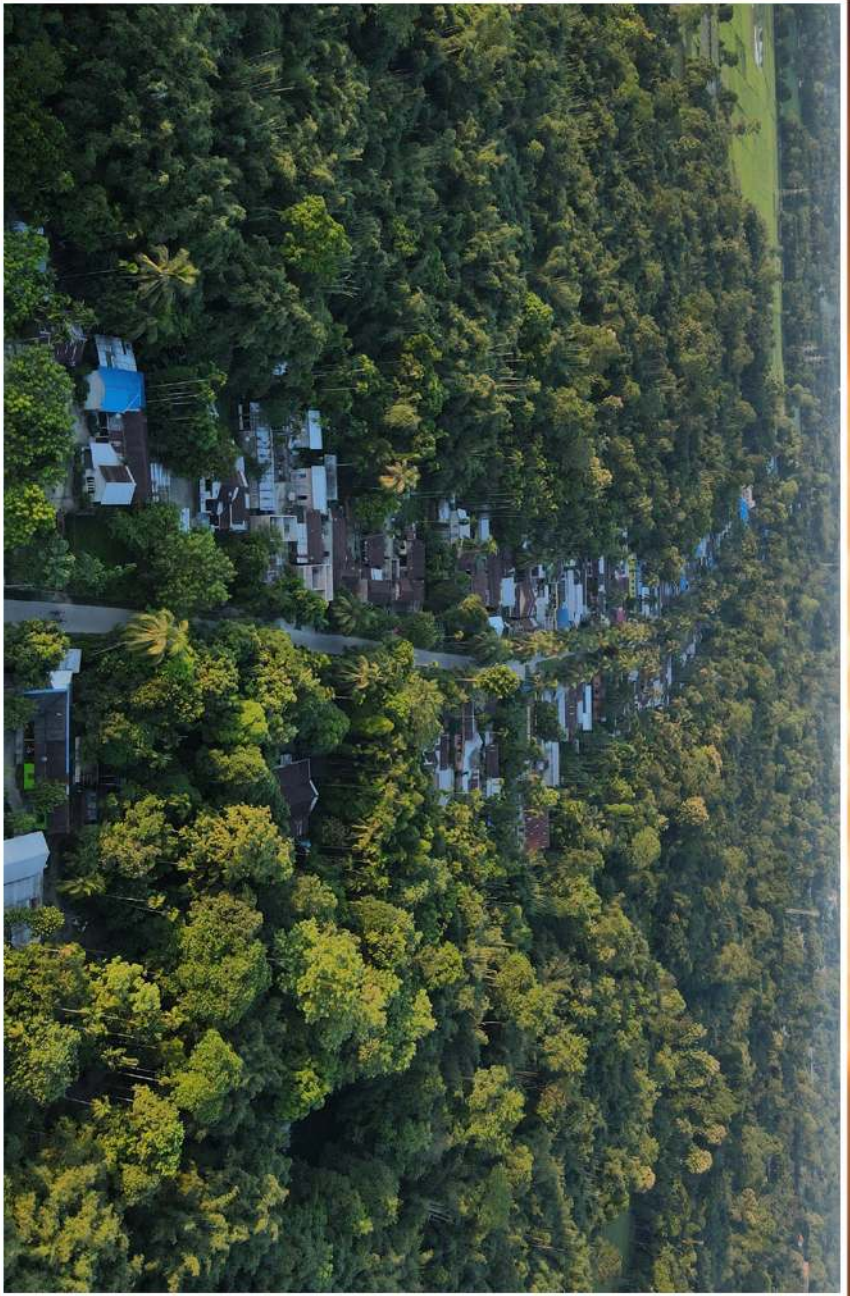




হালাপাকুৰী নামঘৰ



ঐতিহাসিক মৰা মানাহ নদী



বিহংগম দৃষ্টিত হানাপাকুৰী গাঁও

হালাপাকুৰী গাঁৱৰ সংক্ষিপ্ত বিৱৰণ

হালাপাকুৰী গাঁৱৰ গাঁওবুঢ়াসকলৰ নাম -

- ১। যজ্ঞৰাম দাস (- ১৯৮২ চনলৈ)
- ২। অনন্ত কুমাৰ দাস (১৯৮২ - ২০১৬ চনলৈ)
- ৩। বণদ্বীপ দাস (২০২০ - বৰ্তমানলৈ)

জিলা : বৰপেটা

পঞ্চায়ত : ৩৫ নং ঘিলাবাৰী গাঁও পঞ্চায়ত

ডাকঘৰ : হাউলী

মৌজা : হাউলী মৌজা

আৰক্ষী থানা : হাউলী

বিধানসভা সমিতি : ২৫ নং পাকা বেতবাৰী বিধানসভা সমষ্টি

লোকসভা সমষ্টি : ৩ নং বৰপেটা লোকসভা সমষ্টি

গ্রামোন্নয়ন খণ্ড : ঘিলাবাৰী-ৰূপসী উন্নয়ন খণ্ড

মুঠ জনসংখ্যা : মুঠ ২০০৩ জন, পুৰুষ : ১০২৭ জন, মহিলা : ৯৭৬ জনী
(অংগনবাড়ী কেন্দ্ৰৰ গণনা অনুসৰি (২০২৪ চন))

মুঠ ভোটাৰ : ১১৭৬ জন, (২০২৫ পঞ্চায়ত নিৰ্বাচনৰ ভোটাৰ তালিকা অনুসৰি)
পুৰুষ : ৬০৬ জন, মহিলা : ৫৭১ জনী

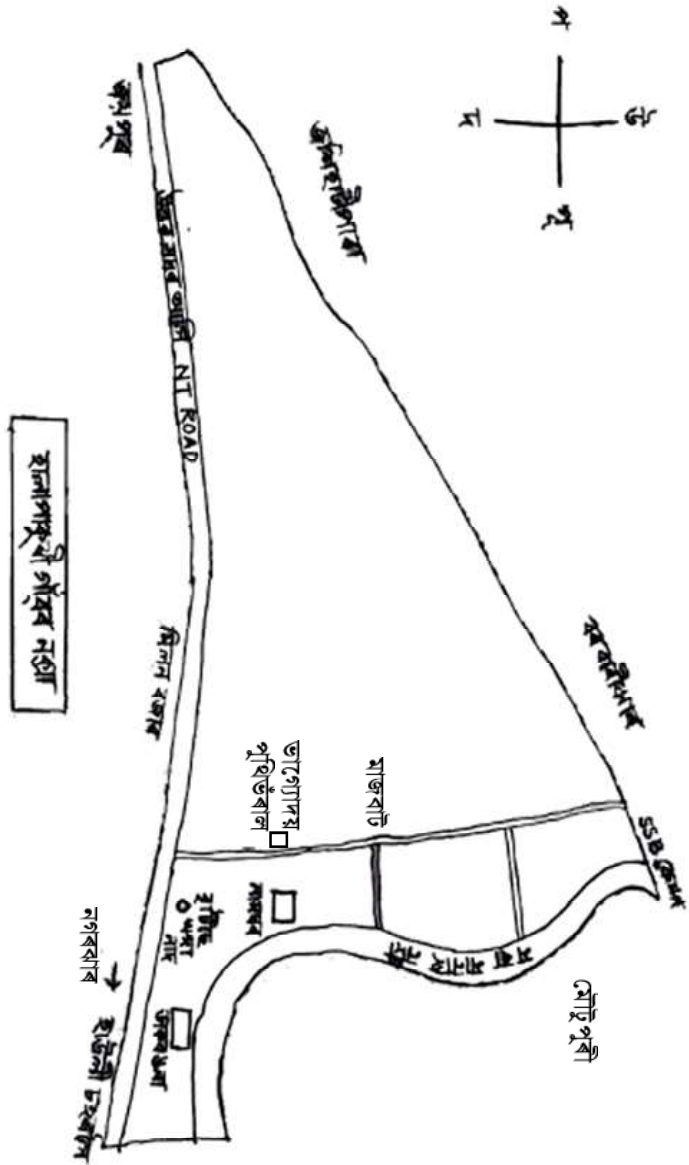
চৰকাৰী বিদ্যালয় : ৪ খন

ব্যক্তিগত খণ্ডৰ বিদ্যালয় : ৪ খন

অংগনবাড়ী কেন্দ্ৰ : ৫ খন

হাউলী চহৰৰ পৰা দূৰত্ব : ২ কিঃ মিঃ

সংযোগী পথ : NT ৰোড, ২৭ নং ৰাষ্ট্ৰীয় ঘাইপথ



স্বাপনৰ আদিকথা

১৫৬৩ খ্রীষ্টাব্দত কোচৰজা নৰনাৰায়ণে আহোম ৰাজ্যৰ কিছু অংশ জয় কৰি গড়গাঁও নগৰৰ পৰা উভতি আহোঁতে শিল্পী, কঁহাৰ, কুমাৰ, সোণাৰি, তাঁতী আদি বহুতো বৃত্তিয়াল লোকক লগত লৈ কামৰূপত বৰনগৰ, নৱনগৰ, ভৱানীপুৰ আৰু কালঝাৰ নামৰ চাৰিখন নগৰ পাতিছিল।

“আপোন থানক নিয়া একত্ৰ কৰিলা।
চাৰিখন নগৰক নিয়মে পাতিলা।।
বৰ নৱ নগৰ ভৱানী কালঝাৰ।
চাৰিও নগৰ অতি ভৈলা জাতিপ্ৰাৰ।।”

ইতিহাসৰ পাত লুটিয়াই চালে ঘিলানগৰ, বিজয়নগৰ, বৰনগৰ, কালঝাৰ, ভৱানীপুৰ, নৱনগৰ, যুগীৰপাম, সাথিজানা আদি নামৰ উল্লেখ পোৱা যায়। শংকৰী যুগৰ ইতিহাস নাইবা কোচ শাসনকালৰ ইতিহাসতো ‘হাউলী’ নামটোৰ উল্লেখ ক’তো থকা দেখা নাযায়। সেয়েহে এইটো ক’ব পাৰি যে ‘হাউলী’ নামটো বহু পুৰণি নাম নহয়। এসময়ত এই অঞ্চলত মহাৰাজ নৰনাৰায়ণ, চিলাৰায়, বঘুৰায়, ৰামধন লস্কৰ আদি ৰজাই ৰাজহাউলি পাতি বসবাস কৰিছিল। নৱনগৰত পিছলৈ ইতিহাসপ্ৰসিদ্ধ আহোম ৰজাৰ বিষয়া চণ্ডী নাৰায়ণ বৰুৱাই ৰাজহাউলি পাতি বৰনগৰৰ ৰাজধানী পাতিছিল। এইদৰেই পিছলৈ ‘হাউলী’ নামটোৰ প্ৰচলন হ’বলৈ ধৰে। নৰনাৰায়ণ ৰজাই স্বাপন কৰা এসময়ৰ নৱনগৰেই কালক্ৰমত গৈ ‘হাউলী’ নামে পৰিচিত হৈ পৰে। মান সেনাই চণ্ডী বৰুৱাৰ টোলসহ সমগ্ৰ অঞ্চলটোক ধ্বংস কৰাৰ পিছত ১৮২৩ ৰ পৰা ১৮৯৭ চনৰ বৰ ভূঁইকঁপৰ মাজৰ সময়ছোৱাক হাউলী অঞ্চলৰ ‘অন্ধকাৰ যুগ’ বুলি ইতিহাসবিদে অভিহিত কৰিছে। ১৮৯৭ চনৰ বৰ ভূঁইকঁপৰ পিছত হাউলী অঞ্চলৰ সমাজ গঠন প্ৰক্ৰিয়া আৰম্ভ হয়।

কিন্তু ১৮৯৭ চনৰ ভূমিকম্পৰ পূৰ্বেও পাতলকৈ হ’লেও হাউলী অঞ্চলত যে বসতি আছিল সেয়া অস্বীকাৰ কৰিব নোৱাৰি। বৰ ভূঁইকঁপৰ পূৰ্বে ৰচনা হোৱা ‘মনোমতী’ উপন্যাসত উল্লেখ থকা ঠাইৰ নামবোৰেই (যেনে : হালাপাকুৰি, যুগীৰপাম, নগৰঝাৰ, বৰুৱাবাৰি, ঘিলাঝাৰ, বৰবৰীঝাৰ) ইয়াৰ এক প্ৰমাণ।

১৮২৬ চনৰ ইয়াণ্ডাবু সন্ধিৰ কিছু বছৰ পিছত ইংৰাজে সৰভোগৰ পৰা জয়পুৰ

হৈ হাউলীৰ মাজেৰে গোহাঁইকমল আলিৰ কিছু পৰিবৰ্তন ঘটাই উত্তৰ সদৰ আলি নিৰ্মাণ কৰিছিল। ১৮৪০ চনত ইংৰাজে এই উত্তৰ সদৰ আলিৰ কাষতে ডাকবঙলা নিৰ্মাণ কৰিছিল। সেই অঞ্চলখিনিয়েই পিছলৈ 'হালাপাকুৰি' বুলি খ্যাত হয়।

'মনোমতীৰ' পাতত হালাপাকুৰী (হলাপাকৰি) নামৰ উল্লেখ আৰু ইংৰাজে স্থাপন কৰা ডাকবঙলা নিৰ্মাণৰ কথাৰ পৰা এইটো অনুমান কৰিব পাৰি যে ডাকবঙলাটোৰ উপকণ্ঠ অঞ্চল যেনে ঃ ঘিলাবাৰ, নগৰবাৰ, হালাপাকুৰী আদি ঠাইত হয়তো সেৰেঙাকৈ হ'লৈও জনবসতি আছিল। কিন্তু লিখিত তথ্যৰ অভাৱত ইয়াক নিশ্চিত বুলি ক'ব নোৱাৰি। তথাপিও এইটো নিশ্চিত সত্য যে এসময়ত হালাপাকুৰীৰ দৰে ঠাইবোৰৰ এক ভৌগোলিক গুৰুত্ব আছিল। □

জন্ম বৃত্তান্ত

উনৈশ শতিকাৰ কথা। মানাহ নদীৰ পাৰত শিমলুগুৰী, কলহভাঙা, বৰালিমাৰি আদি ঠাইত লোকৰ বসতি আছিল। উনৈশ শতিকাৰ শেষৰ দশকত (আনুমানিক ১৮৯১ চন) বাৰিষা কালত হোৱা বানপানী আৰু নদীখনৰ কোবাল সোঁতে অঞ্চলবোৰৰ খেতি-বাতি অনিষ্ট সাধন কৰিবলৈ আৰম্ভ কৰে। বসবাসৰ বাবে এডোখৰ নতুন সুচল ঠাইৰ সন্ধানত এদল লোকে ঐতিহাসিক নগৰবাৰ অঞ্চললৈ ঢাপলি মেলিছিল। হাউলীৰ পৰা সৰভোগলৈ যোৱা শিল দিয়া এটা পথ (উত্তৰ সদৰ আলি)। কাষেৰে বৈ গৈছে মানাহ নদীটো। কেওদিশে অটব্য ঝাৰণি। ঝাৰণি কাটি মুকলি কৰিব পাৰিলে অঞ্চলটো খেতি-বাতিৰ বাবে উৰ্বৰ হ'ব বুলি দলটোৱে অনুমান কৰিছিল। স্থলপথ আৰু জলপথ উভয়েৰে সুবিধা থকা অঞ্চলটো বাসপোযোগী হ'ব বুলি ধাৰণা কৰি দলটোৱে প্ৰথমে ইংৰাজে স্থাপন কৰা ডাকবঙলাৰ কাষত উত্তৰ সদৰ আলিৰ দক্ষিণ (নগৰবাৰত) দিশে থকাৰ সিদ্ধান্ত লয়। প্ৰথম অৱস্থাত কিছুমান লোকে পুৰণি ঠাইৰ মোহ এৰি এই নতুন স্থানলৈ আহিব বিচৰা নাছিল। কিন্তু ৰামচৰণ দাসৰ নেতৃত্বত পিছলৈ বন্দা, চানাৰাম, মাণিক, দনা, মুজা, চেনী, কাশী, দাশী, ৰাধা আদি লোকেৰে গঠিত দলটোৱে এই নতুন স্থানত বসতি আৰম্ভ কৰে। ৰামচৰণ দাসকে ধৰি আন কেইজনমান লোকে বিশেষ উদ্যোগ লৈ বাকী পৰিয়ালবোৰৰ বয়-বস্তু কঢ়িয়াই আনিবলৈ গৰু গাড়ী বন্দোবস্ত কৰাকে ধৰি ঘৰ সজা কামতো ইজনে-সিজনক সহায় কৰিছিল।

কিন্তু উত্তৰ সদৰ আলিৰ দক্ষিণ দিশে তিনি বছৰমান থকাৰ পিছত বানপানী আৰু মহামাৰীৰ প্ৰকোপত লোকসকলে অতিষ্ঠ হৈ পথটোৰ উত্তৰ অঞ্চলত থাকিবলৈ সিদ্ধান্ত লয়। কিন্তু ঢেকীয়াপটীয়া বাঘ, কুকুৰনেচীয়া বাঘ, বনৰীয়া ম'হ, বনৰীয়া গাহৰি, ভালুক আদিৰ দৰে হিংস্ৰ জন্তুৰে ভৰা এনে অটব্য বাৰণি ভাঙি বসতি আৰম্ভ কৰাটো সহজ কাম নাছিল।

কিন্তু পৰিয়াল কেইটাই ইজনে-সিজনৰ আশ্ৰয় হৈ পথৰ উত্তৰ দিশে (হালাপাকুৰী) জংঘল কাটি বসতি আৰম্ভ কৰিবলৈ ধৰে। এনেদৰে কেৱল মাত্ৰ ১৩ টা মান পৰিয়ালেৰে হালাপাকুৰী গাঁৱত জনবসতি আৰম্ভ হৈছিল। গাঁও প্ৰতিষ্ঠাপক সকলৰ ভিতৰত থকা পূৰ্ণাত্মাসকল আছিল — শিমলুগুৰী, কলহভাঙা, বৰালিমাৰীৰ পৰা অহা ৰামচৰণ দাস (১), ধৰিয়া, অসন্ধি, লদৰ, ৰাধা, মঙলু, নাউ বন্দা, চানা, মাণিক, উমা, ভেকলী, ভৰুৱা, দনা, মুজা, চেনী, দাসী, কাশী, কেঠাৰাম, ঘন, বহিয়া, ভাৰত, অমৃত, কামদত, ৰামচৰণ (২), পুহা, শুকৰু, গুৱাগাছাৰ পৰা অহা মাণিক পাঠক, সৰ্বেশ্বৰ পাঠক, বামুণবাড়ীৰ পৰা অহা কেপে, ৰামচৰণ (৩), হৰিচৰণ, বৰপেটাৰ পৰা অহা নন্দী, দণ্ডী, দক্ষিণ গণকগাৰীৰ পৰা অহা কামাৰ দাস, কমলাকান্ত দাস, আমগুৰীৰ পৰা অহা ধৰণীধৰ দাস, সাপনাৰ কমলেশ্বৰ পাঠক, নলবাৰীৰ কমলা কলিতা, বঙাইগাঁওৰ পৰা অহা লখিচৰণ দাস, দমকাৰ পৰা অহা ললিত দাস, চন্দ্ৰকান্ত দাস, মহেন্দ্ৰ দাস। গাঁওখনৰ লোকসকল মূলতঃ শিমলুগুৰী, বৰালিমাৰী, দক্ষিণ গণকগাৰী (১ টা পৰিয়াল), বামুণবৰী (১ টা পৰিয়াল), দমকা (১ টা পৰিয়াল), নলবাৰী (১ টা পৰিয়াল), গুৱাগাছা (২ টা পৰিয়াল), আমগুৰী (১ টা পৰিয়াল), বঙাইগাঁও (১ টা পৰিয়াল) ৰ পৰা অহা পিছলৈ ৰত্নেশ্বৰ দাস, ধনীৰাম দাস, প্ৰভাত সাউদ (ভৱানীপুৰ), প্ৰাণজিৎ দাস (দক্ষিণ গণকগাৰী) গাঁওখনত নতুনকৈ বসতি আৰম্ভ কৰে। গাঁওখনত মূলতঃ সাউদ, কোচ আৰু ১ ঘৰ কৈৱৰ্ত সম্প্ৰদায়ৰ পৰিয়ালে বাস কৰে।

হালাপাকুৰী গাঁৱৰ দক্ষিণ দিশৰ উত্তৰ সদৰ আলিৰ কাষতে এটা বহুকলীয়া নাদৰ অৱশিষ্ট আজিও দেখা পোৱা যায়। ১৮৪০ চনত বৃটিছ চৰকাৰে ডাকবঙলা স্থাপন কৰাৰ পিছত এই নাদটো খন্দোৱা হৈছিল বুলি জনা যায়। সেই সময়ত এই নাদটোৱে অঞ্চলটোৰ খোৱা পানীৰ একমাত্ৰ উৎস আছিল। গাঁওবাসীয়ে খোৱাপানীৰ বাবে সেই নাদৰ পানী ব্যৱহাৰ কৰিছিল আৰু গা-ধোৱা, কাপোৰ ধোৱা আদি কাম মানাহ নদীত

কৰিছিল। গাঁৱৰ মহিলাসকলে বৃটিছে খন্দা সেই নাদটোৰ পৰা খোৱা পানী ঘৰলৈ কঢ়িয়াই নিছিল। পিছলৈ বৰপেটাৰ পৰা মাটিৰ কুঁৱাৰ পাট কিনি আনি খোৱাপানীৰ বাবে গাঁৱখনত এঘৰ-দুঘৰকৈ নাদ খন্দোৱা হৈছিল। □

(পূৰ্ব পুৰুষৰ বিৱৰণ গাঁওখনৰ জ্যেষ্ঠ ব্যক্তি শ্ৰীযুত গোবিন্দ দাসৰ)

ঐতিহ্যৰে ভৰা হালাপাকুৰীৰ কেওদিশ

জলৰাশিয়েই হ'ল মানৱ সভ্যতাৰ প্ৰধান উপাদান। খোৱা-পানী, যাতায়াত, কৃষি আদিৰ সুবিধাৰ বাবে নদ-নদীৰ পাৰতেই মানৱ সভ্যতা গঢ় লৈছিল। হালাপাকুৰী গাঁওখনো ইয়াৰ ব্যতিক্ৰম নহয়। ১৯ শতিকাৰ শেষৰ ভাগত (১৮৯১ চন) বিজয় নগৰৰ ঐতিহাসিক মানাহ নদীৰ পাৰত এই গাঁওখনৰ সমাজ জীৱনৰ আৰম্ভণি হৈছিল। হালাপাকুৰী গাঁওখনৰ পূৰ্ব দিশেৰে বৈ গৈছে হাউলী অঞ্চলৰ ইতিহাসৰ বহু ঘটনাৰ সাক্ষী ঐতিহাসিক মানাহ নদী। মান সেনাৰ বৰ্বৰ আক্ৰমণত একালত (১৮২২ চন) ধ্বংস হোৱা হাউলীৰ কৰুণ ইতিহাসৰ জীয়া সাক্ষী এই মানাহ নদীখন। মানসকলে কৰা তৃতীয় অসম আক্ৰমণত চণ্ডীবৰুৱাৰ ৰাজহাউলিত এই মানাহ নদীয়েদি আহি মান সেনাই প্ৰৱেশ কৰিছিল। অতি বৰ্বৰ মান সেনাই চণ্ডীবৰুৱাৰ স্বপ্নপুৰীখনত জুই লগাই দি ধ্বংস কৰি তেখেতক ময়নবৰীলৈ বন্দী কৰি নি অতি নৃশংসভাৱে হত্যা কৰিছিল।

হালাপাকুৰী গাঁৱৰ গাতে লাগি থকা পশ্চিম দিশৰ এখনি ঐতিহাসিক ঠাই হৈছে জয়পুৰ। 'জয়পুৰ' নামটো 'বিজয়পুৰ' নামৰ পৰা অহা বুলি কোৱা হয়। 'জয়পুৰ' নামটোৱে ঐতিহাসিক 'বিজয়পুৰ' কথা সোঁৱৰাই দিয়ে। ঠিক একেদৰে জয়পুৰৰ লগতে থকা আন এখন গাঁও 'ৰায়পুৰ' নামটো ৰঘুৰায়ৰ স্মৃতিতে হৈছিল বুলি সৰ্বজনবিদিত। ৰঘুৰায়ে এই ঘিলানগৰৰ লগত বিজয়পুৰৰ সংযোগ কৰি নিৰাপত্তাৰ কথা ভাবি এটা দুৰ্গ নিৰ্মাণ কৰিছিল বুলি ইতিহাসে কয়। এই দুৰ্গটোক 'ঘিলা-বিজয়পুৰ' দুৰ্গ বুলি জনা যায়। এই দুৰ্গটোৰ চিহ্ন বহু বছৰ আগলৈকে এই অঞ্চলতে দেখা গৈছিল বুলি বহুতে কয়। পমুৱা লোকসকলে বসতি কৰিবলৈ লোৱাত কৃষিভূমিৰ প্ৰয়োজনত এই দুৰ্গৰ অৱশিষ্ট অংশসমূহ নাইকীয়া হৈ পৰে।

হালাপাকুৰী গাঁৱৰ উত্তৰ দিশে গাতে লাগি থকা গাঁও 'বৰবাৰীঝাৰ' হ'ল এখন হাউলী অঞ্চলৰ ঐতিহাসিক স্থান। চিলাৰায়ৰ পুত্ৰ বঘুৰায়ৰ বাসস্থান এই অঞ্চলৰ মানাহ নদীৰ পাৰত আছিল। ৰজা বঘুৰায়ে বসতি কৰা ভেটি আছিল বাবে এই স্থানক 'বৰবাৰী' (বৃহৎবাৰী) বুলিছিল। বঘুৰায়ৰ বৰবাৰী বৰ্তমানৰ বি.এইচ. কলেজৰ পশ্চিমেৰে বৈ যোৱা মৰা মানাহ নদীৰ পাৰতেই আছিল বুলি একাংশ ইতিহাসবিদে কয়। বঘুৰায়ে বিজয়নগৰত ৰাজধানী পাতি সুকীয়া ৰাজ্য গঢ়ি তোলাৰ সময়ছোৱাত পণ্ডিত কবি ৰাম সৰস্বতী, পীতাম্বৰ সিদ্ধান্তবাগীশ প্ৰমুখ্যে বহুতো পণ্ডিতে ৰাজসভা শুৱনি কৰিছিল।

হালাপাকুৰী গাঁৱৰ কিছুদূৰ উত্তৰে থকা হটাপাৰা গাঁওখনেও ইতিহাসৰ আন এক সাক্ষী বহন কৰে। জনশ্ৰুতি মতে এই গাঁওতে কোচৰজা বঘুৰায়ে ভোটসকলৰ আত্মগণক প্ৰতিহত কৰি পিছহুইকি যাবলৈ বাধ্য কৰাইছিল। কোচসকলৰ ভাষাত 'হটা' মানে পৰাস্ত হৈ পিছুৱাই যোৱা। এইদৰে ভোটসকলক সেই স্থানৰ পৰা খেদি পঠিওৱাৰ বাবে ঠাইখিনি 'হটাপাৰা' নামে পৰিচিত হৈ পৰে।

হালাপাকুৰীৰ দক্ষিণে নাতিদূৰৈত অৱস্থিত আন এক ঐতিহাসিক স্থান হৈছে প্ৰাচীন ঘিলাঝাৰী সত্ৰ। মহাপুৰুষ শ্ৰীমন্ত শংকৰদেৱ আৰু কোচৰজা নৰনাৰায়ণৰ প্ৰথম মিলনস্থলীৰূপে খ্যাত এই স্থানত মহাপুৰুষজনাই চাৰিমাহ থাকি ধৰ্ম প্ৰচাৰ কৰিছিল। গুৰুজনা আৰু ৰজা নৰনাৰায়ণৰ এই মিলনস্থানতেই ৰজাৰ ঘৰচীয়া সত্ৰ হিচাপে 'ঘিলাসত্ৰ' স্থাপন কৰা হয়। সময় বাগৰিল। ৰজা নৰনাৰায়ণে উপ-ৰাজধানী পাতি বাৰ বছৰ ৰাজত্ব কৰাৰ পিছত গুচি যোৱাত এই ঘৰচীয়া ঘিলা সত্ৰখনৰ চিন-চাব নোহোৱাৰ উপক্ৰম হয়। জনবসতি নোহোৱা বাবে অঞ্চলটোৰ লগতে সত্ৰখন বাৰণিয়ে আগুৰি ধৰিছিল। কিন্তু পিছলৈ শ্ৰীমন্ত শংকৰদেৱৰ নাতি চতুৰ্ভূজ ঠাকুৰে বাৰণিত পৰিণত হোৱা এই 'ঘিলাসত্ৰ' পুনৰুদ্ধাৰ কৰে। সেইবাবে পিছলৈ এই সত্ৰৰ নাম 'ঘিলাঝাৰী সত্ৰ' হৈ পৰে। ঘিলাঝাৰী সত্ৰ পুনৰ প্ৰতিষ্ঠা কৰা সময়ত কোচ ৰাজত্বৰ ৰজা আছিল চিলাৰায়ৰ নাতি পৰীক্ষিত নাৰায়ণ। ৰজা পৰীক্ষিতে চতুৰ্ভূজ ঠাকুৰৰ ওচৰত শৰণ লৈছিল আৰু এইখন সত্ৰৰ বাবে ওঠৰ শ বিঘা মাটি দান কৰিছিল। পাণ্ডু ৰজাৰ বংশধৰ চণ্ডী নাৰায়ণ বৰুৱা এই ঘিলাঝাৰী সত্ৰৰ উপাসক আছিল। কিন্তু কালক্ৰমত ৰজাই দিয়া সত্ৰৰ দানপত্ৰ হেৰাই যোৱাত সত্ৰখনৰ মাটি ইংৰাজ চৰকাৰৰ হাতলৈ যায়। বৰ্তমানো এই প্ৰাচীন ঘিলাঝাৰী সত্ৰৰ অস্তিত্বই হাউলীৰ গৌৰৱোজ্জ্বল ইতিহাসক সোঁৱৰাই দিয়ে। □

হালাপাকুৰী নামৰ উৎপত্তি

“হালাপাকুৰী” নামটোৰ উৎপত্তি সম্পৰ্কে কেইবাটাও জনশ্ৰুতি আছে। কিছুমানৰ মতে ১৮৯৭ চনত হোৱা বৰ ভূঁইকঁপৰ সময়ত গাঁওখনৰ কোনো স্থানত এজোপা প্ৰকাণ্ড পাকুৰি গছ হালি পৰিছিল। এই হালি পৰা পাকুৰি (হেলাপাকুৰি) গছডালৰ স্মৃতিৰেই এই ঠাইৰ নাম ‘হালাপাকুৰি’ আৰু পিছলৈ ‘হালাপাকুৰী’ হৈ পৰে।

আন কিছুমানৰ মতে ইংৰাজে নিৰ্মাণ কৰা ডাকবঙলাৰ কাষত উত্তৰ সদৰ আলিৰ লগতে এজোপা প্ৰকাণ্ড হালি পৰা পাকুৰি গছ (আঁহত) আছিল। যাৰ বাবে ঠাইখিনিৰ নাম কালক্ৰমত ‘হালাপাকুৰী’ হৈ পৰে।

সেয়া যিয়েই নহওঁক, কিন্তু ঠাইখিনিৰ নামটো যে এজোপা বৃক্ষৰ (আঁহত) লগত জড়িত নাম এয়া নিশ্চিত সত্য। আনটো কথা হ’ল ‘হালাপাকুৰী’ নামটোৰ উৎপত্তি বৰ ভূঁইকঁপৰ আগতে হোৱাটো একপ্ৰকাৰ নিশ্চিত। কাৰণ বৰ ভূঁইকঁপৰ পূৰ্বে ৰচনা হোৱা ‘মনোমতী’ উপন্যাসত ৰজনীকান্ত বৰদলৈদেৱে গাঁওখনৰ নামটো (হেলাপাকুৰি) উল্লেখ কৰিছিল। □

‘মনোমতী’ উপন্যাসত হালাপাকুৰীৰ বিৱৰণ

“..... বৰুৱাৰ বাৰিৰে” পৰা এমাইলমান পশ্চিমলৈ এডোখৰ বৰ ইকৰাণি হাবি আছে। এই ইকৰাণি হাবি এৰালেই আজিকালি আলিৰ উত্তৰে এটা ডাক বঙলা পোৱা যায়। এই ডাকবঙলাৰ সাত-আঠ নল আঁতৰতে উত্তৰে “মানাহ” নদী। এই ঠাইডোখৰৰ নাম “হলা পাকুৰি”। “হলা পাকুৰি” সম্মুখতে প্ৰায় আধা মাইল বহল এডোখৰ ইকৰাণি হাবি। এই ইকৰাণি হাবিৰ মুখত দক্ষিণে এখন বৰ ডাঙৰ ঝাৰণ হাবি আছে। এই ঝাৰণিৰ নাম “নগৰঝাৰ”। “নগৰঝাৰ” পশ্চিমে “ঘিলাঝাৰ” নামেৰে আৰু এডোখৰ ঝাৰণি আছে। হলা পাকুৰিৰ পশ্চিম ফালেও এডোখৰ বৰ ডাঙৰ ইকৰাণি হাবি এৰাই এখন ডাঙৰ ঝাৰণি পোৱা যায়। এইখন ঝাৰণিৰ নাম “বৰঝাৰিৰ ঝাৰ”। এই তিনিওখন ঝাৰণিৰ ভিতৰতে ভালেমান ফলৰতী গাছ, আলি-পদূলিৰ চিন, পুখুৰী ইত্যাদি দেখিবলৈ পোৱা যায়।”.....

(“মনোমতী” - ৰজনীকান্ত বৰদলৈ। পৃষ্ঠা - ১৫,১৬)

১৯০০ চনত প্ৰকাশ পোৱা অসমৰ সুযোগ্য সন্তান উপন্যাস সত্ৰাট ৰজনীকান্ত বৰদলৈদেৱৰ ‘মনোমতী’ এখনি যুগজয়ী উপন্যাস। ১৮৮৯-১৯১৮ ৰ ভিতৰত ৰজনীকান্ত বৰদলৈদেৱে বৰপেটাত চাব ডেপুটি পদত থাকি চাকৰি কৰি থাকোঁতে চণ্ডীবৰুৱাৰ ৰাজধানী হাউলী আৰু ইয়াৰ উপকণ্ঠ বিভিন্ন ইতিহাস সমৃদ্ধ ঠাইবোৰ নিজেই ওচৰৰ পৰা সূক্ষ্মভাৱে চোৱাৰ সুযোগ পাইছিল। সেইবাবে ‘মনোমতী’ উপন্যাস হ’লেও ইয়াত হাউলী অঞ্চলৰ ভৌগোলিক অতীতৰ নিখুঁত বিৱৰণ পোৱা যায় যিবোৰ আজিৰ সময়তো মিল আছে। “মনোমতী” হাউলীৰ ইতিহাসৰ জীয়া দলিলস্বৰূপ। মনোমতী ৰচনা নহ’লে হাউলী অঞ্চলৰ গৌৰবময় বহুতো অতীত হয়তো নোহোৱা হৈ গ’লহেঁতেন। মনোমতীত ‘হলা পাকৰি’ অৰ্থাৎ আজিৰ হালাপাকুৰী গাঁৱৰ বৰ্ণনাই এই গাঁওখনৰ ঐতিহাসিক গুৰুত্ব প্ৰমাণ কৰে। □

‘মনোমতী’ ৰচনাস্থলী হালাপাকুৰীৰ ডাকবঙলা

উপন্যাস সত্ৰাট ৰজনীকান্ত বৰদলৈদেৱে ৰচনা কৰা হাউলীৰ ইতিহাসৰ জীয়া দলিলস্বৰূপ ‘মনোমতী’ উপন্যাস আৰু হালাপাকুৰী গাঁৱৰ এক নিবিড় সম্পৰ্ক আছে। ১৮৯৭ চনৰ বৰ ভূঁইকঁপৰ আগতেই বৰদলৈদেৱে বৃটিছসকলে হালাপাকুৰীত স্থাপন কৰা ডাকবঙলাত থাকি এই উপন্যাসখন সৃষ্টি কৰিছিল।

১৮৪০ চনত ইংৰাজ চৰকাৰে উত্তৰ সদৰ আলিৰ কাষত হালাপাকুৰী গাঁওত এই ডাকবঙলাটো স্থাপন কৰিছিল। সেই সময়ত হালাপাকুৰী গাঁওখন চৰকাৰী কাম-কাজৰ বাবে গোটেই মহকুমাৰ মধ্যস্থল আৰু চাকৰিয়ালসকলৰ আশ্ৰয়স্থল হিচাপে অতি গুৰুত্বপূৰ্ণ হৈ উঠিছিল। ডাকবঙলাটোৰ পিছপিনেৰে বৈ গৈছে ঐতিহাসিক মানাহ নদী। এই নদীৰ পাৰত নাও ৰখোৱা এটা ঘাট আছিল। পুৰণি কালত এই ঘাটত ব্যৱসায় কৰিবলৈ অহা নাও বন্ধা হৈছিল বুলি বহুতে কয়।

বৃটিছ সকলে জলপথ আৰু স্থলপথ উভয়েদি যাতায়াতৰ সুবিধা হোৱাকৈ এই ডাকবঙলাটো হালাপাকুৰী গাঁওত স্থাপন কৰিছিল। ডাকবঙলাটো প্ৰথমে খেৰী চালৰ আছিল। বঙলাটোত দুটা কোঠা আছিল। এটা ডাঙৰ আৰু আনটো অলপ সৰু। তাৰ লগতে এটা সৰু পাকঘৰো আছিল। স্বাধীনতাৰ পিছত খেৰী চালৰ বঙলাটোত এচবেচটচ

লগোৱা হয়। লগতে কোঠা দুটাত চিলিং লগোৱা হৈছিল। বঙলাটোৰ এই পুনৰ্নিৰ্মাণৰ কামবোৰ হালাপাকুৰী গাঁওৰে সেইসময়ৰ প্ৰখ্যাত ঠিকাদাৰ পহৰুৰাম দাসে কৰিছিল। সেই সময়ত কোঠাত বিদ্যুৎ সংযোগ নোহোৱা কাৰণে ৰচী টানি চলাব পৰা ডাঙৰ পাঞ্জা ব্যৱহাৰ কৰা হৈছিল। ডাকবঙলাটোৰ সম্মুখত দক্ষিণ দিশে দুখনি ফুলৰ বাগিচা আছিল। বঙলাটোৰ কাষত থকা হাবিবোৰলৈ অহা-যোৱা কৰিব পৰাকৈ চৰকাৰী আমোলা-বিষয়াৰ বাবে হাতী ৰখা হৈছিল। চৌহদত কেইবাডালো প্ৰকাণ্ড বৃক্ষ আছিল।

সংৰক্ষণৰ অভাৱত এতিয়া এই ঐতিহাসিক ডাকবঙলাটোৰ চিন-চাব নোহোৱা হৈ পৰিছে। হালাপাকুৰী গাঁওৰ লগতে সমগ্ৰ হাউলী অঞ্চলৰ গৌৰৱ এই ‘মনোমতী’ উপন্যাসৰ ৰচনাস্থলী নৱ প্ৰজন্মৰ বাবে সংৰক্ষণ কৰাটো অতি প্ৰয়োজনীয় হৈ পৰিছে। □

চৰকাৰী বিষয়াৰ বিৰূপণত ১৯০৬ চনৰ হালাপাকুৰী

উত্তৰ সদৰ আলিৰ কাষতে আজিৰ হাউলী নগৰৰ পৰা প্ৰায় ২ কিঃমিঃ পশ্চিমে হালাপাকুৰীত বৃটিছ চৰকাৰে এটা ডাকবঙলা স্থাপন কৰিছিল। কেইবা বিঘা মাটিৰে আৱৰা এই পৰিদৰ্শন বঙলাটো ইংৰাজৰ দিনত অতি গুৰুত্বপূৰ্ণ বঙলা হিচাপে পৰিগণিত হৈছিল। বৃটিছ শাসনকালত হালাপাকুৰী চৰকাৰীভাৱে সমগ্ৰ মহকুমাটোৰ মধ্যস্থল আৰু চৰকাৰী চাকৰিয়ালসকলৰ আশ্ৰয়স্থল হিচাপে গুৰুত্বপূৰ্ণ স্থান আছিল। তদুপৰি বেকী নদীৰ পশ্চিম দিশে সৰ্বভোগত বৃটিছে নিৰ্মাণ কৰা বিমানঘাটৰ বাবেও হালাপাকুৰী অঞ্চল গুৰুত্বপূৰ্ণ হৈ পৰিছিল।

হালাপাকুৰীস্থিত ডাকবঙলাটোত বিভিন্ন সময়ত বহুতো আমোলা-বিষয়াই জিৰণি লৈছিল। ১৯০৬ চনত উপ-ন্যায়াধীশ গিৰীশ চন্দ্ৰ নাগ নামৰ বিষয়া এগৰাকীয়ে কলিকতাৰ পৰা বৰপেটালৈ মহকুমাধিপতি হৈ আহিছিল। বৰপেটাত থকা সেই সময়ছোৱাত তেখেতে কেইবাবাৰো হালাপাকুৰীস্থিত এই ডাকবঙলাটোলৈ আহিছিল। তেখেতৰ অভিজ্ঞতাৰ বৰ্ণনাৰ পৰা সেই সময়ৰ (১৯০৬ চনৰ) হালাপাকুৰী অঞ্চলটোৰ পৰিবেশ সম্পৰ্কেও কিছু কথাৰ উমান পাব পৰা যায়।

সেই সময়ত গুৱাহাটীৰ পৰা গোৱালপাৰালৈ উত্তৰ সদৰ আলিৰে অহা-যোৱা

কৰিবলৈ হালাপাকুৰী হৈ যাব লাগিছিল। ডাকবঙলাটোৰ কেওদিশে ঘন হাবি আছিল। হাবিত হৰিণ, ঢেকীয়াপতীয়া বাঘ, বনৰীয়া গাহৰি, ভালুক, বনৰীয়া ম'হ, কুকুৰনেচীয়া বাঘ, শহাপহু, জিনাৰ, হাপা, শিয়াল আদি জন্তু আছিল। বিষয়া নাগদেৱে উল্লেখ কৰা মতে বাৰিষা ঠাইবোৰ প্লাবিত হোৱা বাবে হৰিণাবোৰে হাবিৰ ওখ ঠাইত আশ্ৰয় লৈছিল, যাৰ বাবে চিকাৰ কৰিবলৈ সহজ হৈছিল। সেই সময়ত হৰিণাৰ লগতে বিভিন্ন প্ৰকাৰৰ হাঁহ চিকাৰ কৰা হৈছিল। এবাৰ তেখেতে ভৱানীপুৰৰ পৰা বৰপেটালৈ যোৱাৰ সময়ত হালাপাকুৰিৰ পৰা তিনি মাইল আগৰ এডোখৰ ঠাইত বাটৰ মাজত এটা প্ৰকাণ্ড বনৰীয়া গাহৰিৰ মুখামুখি হৈছিল। প্ৰায় জনবসতি নোহোৱা সেই স্থানত তেখেতে অকলে এনে পৰিস্থিতিৰ সন্মুখীন হৈ যথেষ্ট ভয় খাইছিল। কিন্তু সৌভাগ্যক্ৰমে তেখেতে সেই মুহূৰ্ততে বাটত এজন মানুহক লগ পায় আৰু আসন্ন বিপদৰ পৰা ৰক্ষা পৰিছিল।

নাগদেৱৰ এই বৰ্ণনাৰ পৰা সেই সময়ত হালাপাকুৰী গাঁও আৰু ইয়াৰ উপকণ্ঠ অঞ্চলৰ ভৌগোলিক পৰিৱেশৰ এক ছবি দেখিবলৈ পোৱা যায়। □

যাতায়াত

জলবাশিয়েই হ'ল মানৱ সভ্যতাৰ প্ৰধান উপাদান। নদ-নদী, জান-জুৰিৰ পাৰতেই মানৱ সভ্যতা গঢ় লৈ উঠিছিল। যাতায়াতৰ সুবিধাই ইয়াৰ মূল কাৰণ। পুৰণি সময়ত বৰপেটা অঞ্চলত স্থলপথেৰে যাতায়াতৰ বাবে বাট-পথ নাছিল বুলিয়ে কব পাৰি। হাবি-জংঘলেৰে ভৰা গাঁওবোৰত নামমাত্ৰ কিছুমান সংযোগী পথহে আছিল। অতীত কালত নদীপথেই আছিল যাতায়াতৰ প্ৰধান পথ।

হালাপাকুৰী গাঁওখন অতীতৰে পৰা যাতায়াতৰ দিশেৰে আগবঢ়া। জলপথ অথবা স্থলপথ উভয় ক্ষেত্ৰতে হালাপাকুৰী সুচল। ইয়াৰ কাৰণ হৈছে গাঁওখনৰ পূব দিশেৰে বৈ গৈছে মানাহ নদী (এতিয়াৰ মৰা মানাহ)। বৃটিছে হালাপাকুৰীত স্থাপন কৰা ডাকবঙলাৰ পিছফালেৰে বৈ যোৱা মানাহ নদীৰ পাৰত নাও ৰখোৱা এটা ঘাট আছিল। পুৰণি কালত এই ঘাটটোত ব্যৱসায় কৰিবলৈ অহা নাওবোৰ বন্ধা হৈছিল। জনশ্ৰুতি অনুসৰি বৃটিছে তেওঁলোকৰ শাসনকালত এই নদীয়েদি কোম্পানীৰ জাহাজ চলিছিল। স্থলপথৰ ক্ষেত্ৰতো

গাঁওখন অতীতৰে পৰা সুচল কাৰণ ১৫৪৭ খ্ৰীষ্টাব্দত বজা নৰনাৰায়ণে কোচ সাম্ৰাজ্য বিস্তাৰৰ বাবে আহোমৰ বিৰুদ্ধে অভিযান চলোৱাৰ সুবিধাৰ্থে যুৱৰাজ কমল নাৰায়ণৰ হতুৱাই নিৰ্মাণ কৰা 'গোঁহাইকমল আলি' এই গাঁওখনৰ কাষেৰেই গৈছে।

১৮২৬ চনৰ ২৪ ফেব্ৰুৱাৰীত ইয়াণ্ডাবু সন্ধি হোৱাৰ পিছত ইংৰাজসকলে বৰপেটা অঞ্চলত যাতায়াত সুচল হ'ব পৰাকৈ গোঁহাইকমল আলিৰ কিছু অংশৰ সালসলনি ঘটাই উত্তৰ সদৰ আলি (North Trunk Road) নামে নতুন পথ এটা নিৰ্মাণ কৰি উলিয়ায়। উত্তৰ সদৰ আলিয়ে হাউলীৰ ঐতিহ্য বহন কৰে। বৃটিছ শাসনকালত এই উত্তৰ সদৰ আলি বৰপেটা অঞ্চলৰ মাজেৰে যাতায়াতৰ অন্যতম মুখ্য পথ আছিল। গুৱাহাটীৰ পৰা সৰভোগ হৈ গোৱালপাৰা আদি ঠাইলৈ যাব লাগিলে হাউলীৰ হালাপাকুৰী, জয়পুৰ আদি অঞ্চলৰ মাজেৰে যোৱা এই পথটোৱেই একমাত্ৰ পথ আছিল। ১৮৯৭ চনত হোৱা বৰ ভূইকঁপৰ ফলত বেকী নদীৰ উৎপত্তি হোৱাত নদীখনৰ পূৰ্বপিনে হাউলী আৰু পশ্চিমদিশে সৰভোগ - এই দুই অঞ্চলত বিভক্ত হৈ পৰে। বেকী নদীৰ উৎপত্তিৰ পিছত উত্তৰ সদৰ আলিৰে অহা-যোৱা কৰিবলৈ বেকী নদীৰ ঘাটত কিছুমান মাৰব'টৰ ব্যৱস্থা কৰা হৈছিল। মাৰব'টেৰে নদী পাৰ হৈ যাত্ৰীসকলে পুনৰ পথেৰে আগবাঢ়িব লাগিছিল। পিছলৈ দুই-এখন বাছ, ল'ৰী (ট্ৰাক) আদি চলিব লোৱাত এই বাহনবোৰ ডাঙৰ মাৰব'টেৰে নদী পাৰ কৰা হৈছিল। বিশ্বৰ দ্বিতীয় মহাসমৰৰ সময়ত আমেৰিকা, বৃটেইন আদি মিত্ৰ পক্ষৰ সামৰিক বাহিনী আৰু গধুৰ যান-বাহন, বয়-বস্তু সৰভোগলৈ এই N.T. পথেৰেই অনা-নিয়া কৰা হৈছিল। হালাপাকুৰী আৰু জয়পুৰৰ পথত ইংৰাজে সজা এখন লোৰ দলং কিছু দশক আগলৈকে দেখা পোৱা গৈছিল।

১৯১৯ চনত হাউলীৰ পৰা আঠিয়াবাৰীলৈ (এতিয়াৰ বৰপেটাৰোড) সংযোগী B.C.Road (বৰপেটা-চাফাকামাৰ পথ) নিৰ্মাণ নোহোৱা পৰ্যন্ত আঠিয়াবাৰী অঞ্চল সম্পূৰ্ণ নিষ্প্ৰভ হৈ আছিল। সেই সময়ত আঠিয়াবাৰীলৈ অহা-যোৱা কৰিবলৈ হালাপাকুৰী গাঁৱৰ মাজেৰে বৰবাৰীবাৰ হৈ যাব লাগিছিল। বনৰীয়া জীৱ-জন্তুৰে দিনৰ ভাগতে বিচৰণ কৰি ফুৰা বাবে মানুহে ভয়তে দলগতভাৱে অহা-যোৱা কৰিব লাগিছিল। মানুহৰ প্ৰয়োজনীয় সামগ্ৰীসমূহ অনা-নিয়া কৰাৰ বাবে গৰু গাড়ীয়েই আছিল উত্তম বাহন। সেৰেঙা জনবসতিৰ অঞ্চলটোত হিংস্ৰ জীৱ-জন্তুৰ আক্ৰমণৰ ভয়ত কেইবাখনো গৰু গাড়ী একেলগ হ'লেহে অহা-যোৱা কৰিব পৰা গৈছিল।

১৯১৯ চনত প্ৰথমে বৰপেটাৰোড-হাউলী পথটো হালাপাকুৰী গাঁৱৰ মাজেৰে নিৰ্মাণৰ পৰিকল্পনা কৰা হৈছিল। হালাপাকুৰী গাঁৱৰ ডাকবঙলাৰ ওচৰেদি উত্তৰ সদৰ লগত সংযোগ হোৱাকৈ উক্ত পথটো নিৰ্মাণ কৰাৰ বাবে মাটি পেলোৱা কাম আৰম্ভ হৈ গৈছিল। কিন্তু পিছত হাউলীৰ কিছুমান নেতৃস্থানীয় লোকে চৰকাৰক আপত্তি দৰ্শোৱাত উক্ত কাম বন্ধ কৰা হয় আৰু হাউলীৰ তেতিয়াৰ তিনিআলি চ'কৰ সৈতে হাউলী আঠিয়াবাৰী সংযোগী পথটো সংযোগ কৰা হয়। তেতিয়াৰ পৰাই হাউলীত চাৰিআলি চ'কৰ সৃষ্টি হয়।

১৯৫৫ চনত নিৰ্মাণ হোৱা ৰাষ্ট্ৰীয় ঘাইপথ গাঁওখনৰ পৰা পূৱে প্ৰায় ১ কিঃমিঃ নিলগত। সেই সময়ত গাঁওখনৰ বাট-পথবোৰ পকী নাছিল। সেইসময়ত গাঁওবাসীয়ে শ্ৰমদানেৰে বছৰত কমেও দুবাৰ বাট-পথত মাটি পেলোৱাৰ লগতে বাটৰ কাষৰ জংঘল কাটি চাফ-চিকুণ কৰি ৰাখিছিল। □

ধৰ্মানুষ্ঠানৰ জন্ম বৃত্তান্ত

ধৰ্মীয় সংস্কৃতি বুলি ক'লে সত্ৰীয়া ঐতিহ্যই বৰপেটা জিলাৰ ঘাই সত্ৰা বুলি অভিহিত কৰিব পাৰি। যোদ্ধ শতিকাত হাউলী অঞ্চলত বিভিন্ন সত্ৰ স্থাপন হোৱা বুলি ইতিহাসে কয়। কোচ ৰজা নৰনাৰায়ণৰ আমোলৰ পৰাই বৃহত্তৰ হাউলী অঞ্চল মহাপুৰুষীয়া ভক্তি ধৰ্ম প্ৰধান অঞ্চলৰূপে খ্যাত। হাউলী অঞ্চলৰ আশে-পাশে থকা গুৱাগাছা, পৰাভঁৰাল, নমাটি, ধূপগুৰি, কালঝাৰ, কমলপুৰ, জাৰাবাৰী, ঘিলাবাৰী আদি বৈষ্ণৱ সত্ৰসমূহে ইয়াৰ সাক্ষী বহন কৰে। ১৯ শতিকাৰ শেষৰ দশকত প্ৰধানতঃ শিমলুগুৰীৰ পৰা উঠি অহা লোকসকলে প্ৰথমে আহি উত্তৰ সদৰ আলিৰ (শিল দিয়া ৰাস্তা) দক্ষিণ অঞ্চলত (নগৰঝাৰ) সমজুৰাভাৱে নাম-কীৰ্ত্তন কৰিব পৰাকৈ এটি সৰু খেৰী কীৰ্ত্তনঘৰ সাজিছিল। কিছু বছৰ (প্ৰায় তিনি বছৰ) সেই অঞ্চলত থকাৰ পিছত মহামাৰীৰ প্ৰকোপ আৰু বানপানী হোৱা বাবে উত্তৰ সদৰ আলিৰ উত্তৰ দিশে লোকসকল উঠি অহাত নামঘৰটোও বৰ্তমানৰ স্থানলৈ লৈ অনা হৈছিল। স্থানান্তৰ হোৱাৰ পিছত প্ৰথমে কীৰ্ত্তনঘৰটো এটি সৰু খেৰী পঁজাঘৰ যেন আছিল। লোক-সংস্কৃতিৰ গৱেষিকা ফুলকুমাৰী কলিতা বাইদেউৰ প্ৰবন্ধত উল্লেখ অনুসৰি হালাপাকুৰী নামঘৰটো আনুমানিক ১৯১৭ চনত স্থাপন কৰা হৈছিল।

কিন্তু গাঁওখনৰ জ্যেষ্ঠসকলৰ পৰা জানিব পৰা অনুসৰি হালাপাকুৰী নামঘৰটো গাঁওখনৰ জন্মলগ্নৰ সময়ৰ পৰাই আছে।

ধৰিয়াম দাস গাঁওখনৰ নামঘৰটোৰ প্ৰথমজন পাঠক আছিল। প্ৰথমৰস্থাত নামঘৰ প্ৰাঙ্গনৰ দক্ষিণ দিশে এটা বলিশাল আছিল। ১৯৫৭ চন মানলৈকে নামঘৰ প্ৰাঙ্গনত বলি-বিধান, পূজা-পাতাল আদিৰ নিচিনা ধৰ্ম কাৰ্যও চলিছিল। কিন্তু সময়ৰ সোঁতত গাঁওবাসীয়ে এই প্ৰথা বন্ধ কৰে। গাঁওখনৰ এই নামঘৰটোত পাঠক হিচাপে দায়িত্ব পালন কৰা সকল — মানিক চন্দ্ৰ পাঠক, পবন পাঠক, নৰেন্দ্ৰ পাঠক, কৃষ্ণকান্ত পাঠক, হৰেন্দ্ৰ পাঠক, সদানন্দ পাঠক আদি। বৰ্তমানে নামঘৰটোত তিলক পাঠক আৰু চক্ৰধৰ পাঠকে হৰি-নাম কীৰ্তনৰ পৰম্পৰা চলাই আছে।

এসময়ত 'হালাপাকুৰী বীৰনাম দল' নামে এটা নামদল গঠন হৈছিল। হাউলী অঞ্চলৰ বিভিন্ন গাঁৱত এই নামদলটোৱে নাম প্ৰদৰ্শন কৰিছিল। মধু দাস, মাধৱ দাস, গজেন্দ্ৰ চন্দ্ৰ দাস আদি লোকে গাঁৱৰ এই নামদলটোৰ হৈ সক্ৰিয়ভাৱে আগভাগ লৈছিল।

হালাপাকুৰী গাঁওত অতীতৰে পৰা জেঠ মাহৰ পূৰ্ণিমা তিথিত সমূহীয়া ৰাইজ নাম অনুষ্ঠিত হৈ আহিছে। পুৰণি কালত এই ৰাইজ নামত গাঁৱৰ ভকতসকলে মিলি নাম-প্ৰসঙ্গ কৰিছিল। পিছলৈ আমন্ত্ৰণমূলকভাৱে হাউলী অঞ্চলৰ অন্য গাঁও যেনে - মেৰামাৰা, মৌটুপুৰী, মাদুলীঝাৰ, খাটালপাৰা, কালঝাৰ আদি গাঁৱৰ নামদলসমূহক আমন্ত্ৰণ কৰা হৈছিল। যোৱা কিছু বছৰ ধৰি হালাপাকুৰী ৰাইজ নামত অসমৰ বিভিন্ন প্ৰান্তৰ পাঠক-পাঠকনীৰ নাম দলসমূহক আমন্ত্ৰণ কৰা হ'ব ধৰিছে।

১৯৯৫ চনৰ পৰা হালাপাকুৰী গাঁৱত লক্ষ্মী পূজা অনুষ্ঠিত কৰাৰ পৰম্পৰা আৰম্ভ হয়। প্ৰথম অৱস্থাত এই লক্ষ্মী পূজা 'মাজবাট'ত (গাঁওখনৰ মধ্যস্থান) অনুষ্ঠিত হৈছিল যদিও ঠাইৰ অভাৱত পিছলৈ ৰাজহুৱা নামঘৰ প্ৰাঙ্গনলৈ স্থানান্তৰ কৰা হয়। এতিয়া চাৰিদিনীয়া কাৰ্যসূচীৰে গাঁওখনত উলহ-মালহেৰে এই লক্ষ্মী পূজা অনুষ্ঠিত কৰা হয়। লক্ষ্মী পূজাৰ লগত সংগতি ৰাখি গাঁৱৰ ল'ৰা-ছোৱালীৰ বিভিন্ন দিশৰ উৎকৰ্ষ সাধনৰ উদ্দেশ্যে বিভিন্ন ক্ৰীড়া প্ৰতিযোগিতা, সাংস্কৃতিক প্ৰতিযোগিতা আদিৰ দৰে কাৰ্যসূচী কৰা হয়।

কুৰি শতিকাৰ আশীৰ দশকত গাঁওখনৰ উত্তৰ দিশে SSB কেম্পৰ ওচৰত এটা শিৱ মন্দিৰ স্থাপন কৰা হয়। প্ৰতি বছৰে এই শিৱ মন্দিৰত শিৱৰাত্ৰীৰ দিনা ভক্তসকলে

পূজা-অৰ্চনা কৰা যায়। গাঁওখনৰ দক্ষিণ দিশত 'মিলন বজাৰ'ত এজোপা বটগছৰ তলত যোৱা কিছু বছৰ আগতে শিৱ মন্দিৰ এটা স্থাপন কৰা হৈছে।

গাঁওখনৰ মহাপুৰুষ শ্ৰীমন্ত শংকৰদেৱৰ একশৰণ নাম-ধৰ্মৰ অনুগামী ৰাইজে যোৱা কিছু বছৰ আগতে নামঘৰ স্থাপন কৰি হৰি-নাম কীৰ্তনৰ চৰ্চা অব্যাহত ৰাখিছে। উক্ত নামঘৰটোত নিৰ্মাণকাৰ্য এতিয়াও সম্পূৰ্ণ হৈ উঠা নাই।

হালাপাকুৰী গাঁওত প্ৰতি বছৰে ৰাইজে শ্ৰীমন্ত শংকৰদেৱ, মহাপুৰুষ মাধৱদেৱৰ জন্মতিথি আৰু তিৰোভাৱ তিথি পালন কৰে। □

শিক্ষা

১৮৯৭ চনৰ বৰভূইকঁপৰ পিছত কুৰি শতিকাৰ প্ৰথম দশকতে হালাপাকুৰী গাঁৱত প্ৰাথমিক শিক্ষাৰ সূচনা হৈছিল বুলি জনা যায়। পণ্ডিত বুঢ়া নামেৰে খ্যাত এগৰাকী ব্যক্তিৰ উদ্যোগত আৰু গাঁওবাসীৰ সহযোগত গাঁওখনৰ বৰ্তমানে থকা বৈদ্যুতিক ট্ৰান্সফৰমাৰটোৰ কাষতে এটা চালি ঘৰত গাঁৱৰ ল'ৰা-ছোৱালীসকলক শিক্ষিত কৰি তোলাৰ প্ৰয়াস আৰম্ভ হৈছিল। হাউলীৰ বিশিষ্ট সমাজসেৱী, শিক্ষিত নাগৰিক মৈৰামাৰা গাঁও নিবাসী প্ৰয়াত ৰমাকান্ত দাসে ১৯১৯ চনত ছোৱালীসকলৰ মাজত শিক্ষাৰ প্ৰচাৰ কৰাৰ উদ্দেশ্যে হালাপাকুৰীত এখন ছোৱালী প্ৰাইমাৰী বিদ্যালয় স্থাপন কৰিছিল। ৰমাকান্ত দাসদেৱে ১৯১৯ চনৰ পৰা ১৯২২ চনলৈ তিনি বছৰ কাল ছোৱালী শিক্ষাৰ প্ৰচলনাৰ্থে অবৈতনিকভাৱে খাটনি কৰি সেই সময়ৰ ছোৱালীসকলক শিক্ষিতা কৰি তোলাত সেৱা আগবঢ়াইছিল।

নগৰঝাৰ, জয়পুৰ, ঘিলাঝাৰী, কাঠলিঝাৰ, ৰায়পুৰ আদি অঞ্চলত নৱাগত মুছলমানসকলৰ মাজত অসমীয়া মাধ্যমত শিক্ষা দিয়াৰ উদ্দেশ্যে ১৯২১ চনত প্ৰয়াত নুৰ মহম্মদ খাঁ মাষ্টৰৰ নেতৃত্বত হালাপাকুৰীত এখন প্ৰাথমিক মাদ্ৰাছা স্কুল স্থাপিত হৈছিল। মাদ্ৰাছাখন প্ৰকৃততে ৰাজহ গাঁও জয়পুৰৰ একেবাৰে পূব সীমাত অৱস্থিত যদিও "হেলা পাকৰি" (হেলনীয়া আঁহত গছজোপা)ৰ ওচৰৰ ভূমিখণ্ডত নাইবা সেই সময়ৰ বহুল পৰিচয়ৰ হালাপাকুৰী গাঁও (অঞ্চল)ত অৱস্থিত হোৱা বাবেই মাদ্ৰাছাখনৰ নামাকৰণ "হিলাপাকুৰী

হাই মাদ্ৰাছা” ৰখা হৈছিল। ১৯২২ চনৰ পৰা কাৰ্যকৰী হোৱাকৈ বিদ্যালয়খন “৮১ নং হালাপাকুৰী বালক প্ৰাথমিক বিদ্যালয়” নামাকৰণেৰে চৰকাৰী তালিকাভুক্ত হয়।

১৯২২ চনৰ পৰা ২০১৭ চনলৈ বিদ্যালয়খনৰ প্ৰধান শিক্ষক/শিক্ষয়িত্ৰীসকলৰ নাম —

- ১। পৰ্বানন্দ দাস (১৯২১-১৯৩৬)
- ২। গোপাল চন্দ্ৰ বৰ্মা (১৯৩৭-১৯৩৮)
- ৩। মোঃ আব্দুল ছোবাহান (১৯৩৮-১৯৪৯)
- ৪। হাফিজুৰ ৰহমান (১৯৪৯-১৯৮৬)
- ৫। আব্দুৰ ৰহমান (১৯৮৬-২০০৪)
- ৬। বৌশন আলী (২০০৪-২০০৬)
- ৭। হাফিজা বেগম (২০০৬-২০১৭)

কুৰি শতিকাৰ প্ৰথম দশকবোৰত গাঁওখনৰ ল’ৰাবোৰে এইখন প্ৰাথমিক বিদ্যালয়তে প্ৰাথমিক শিক্ষাগ্ৰহণ কৰিছিল। গাঁওখনৰ দেবেন দাস, যতীন দাস, গুৰুপ্ৰসাদ দাস, প্ৰণৱ দাস, বিকুল দাস, থিৰেশ্বৰ দাস, বিপিন পাঠক, সদানন্দ দাস আদি লোকসকলে এই প্ৰাথমিক বিদ্যালয়খনতে আনুষ্ঠানিক শিক্ষাৰ পাতনি মেলিছিল। মৌটুপুৰী গাঁৱৰ ডাঃ ৰজনী কান্ত দাসদেৱেও এইখন বিদ্যালয়তে শিক্ষাৰ পাতনি মেলিছিল। ১৯৩৫ চনলৈকে মৌটুপুৰী গাঁওত কোনো শিক্ষানুষ্ঠান নোহোৱা হেতুকে গাঁওখনৰ ল’ৰা-ছোৱালীসকলে শিক্ষাগ্ৰহণৰ বাবে হালাপাকুৰী গাঁওলৈ ঢাপলি মেলিছিল।

‘৮১ নং হালাপাকুৰী বালক প্ৰাথমিক বিদ্যালয়’খনৰ ওচৰতে ১৯৩১ চনত এখন এম.ই. মাদ্ৰাছা স্থাপন কৰা হয়। ১৯৩৩ চনত উক্ত এম.ই. মাদ্ৰাছাখন চৰকাৰী সাহাৰ্য্যাপ্ৰাপ্ত হয়। ১৯৪৪ চনত ‘হিলাপাকুৰী হাই মাদ্ৰাছা’ নামে এখন হাই মাদ্ৰাছা প্ৰতিষ্ঠা কৰা হয়। ১৯৭৭ চনত এই মাদ্ৰাছাখন চৰকাৰীকৰণ কৰা হয়। ২০১৭ চনৰে পৰা ‘৮১ নং হালাপাকুৰী বালক প্ৰাথমিক বিদ্যালয়’ হিলাপাকুৰী হাই মাদ্ৰাছাৰ লগত চামিল কৰি একে চৌহদস্থ কৰা হৈছে।

১৯৪৯ চনত গাঁওখনত বালিকা শিক্ষাৰ প্ৰসাৰৰ উদ্দেশ্যে গাঁওখনৰ মাজমজিয়াত এখনি বালিকা প্ৰাথমিক বিদ্যালয় স্থাপন কৰা হৈছিল। ৭০৮ নং হালাপাকুৰী বালিকা প্ৰাথমিক বিদ্যালয়খনৰ প্ৰথম শিক্ষক আছিল মৈৰামাৰা গাঁও নিবাসী হৰিপদ দাস। তেখেতে

এইখন বিদ্যালয়ত কেইবা বছৰো শিক্ষকতা কৰিছিল। প্ৰথম অৱস্থাত এই প্ৰাথমিক বিদ্যালয়খন গাঁৱৰ ৰাজহুৱা নামঘৰৰ সন্মুখত আছিল। বিদ্যালয়খন সেই সময়ত কাঠৰ খুঁটি থকা টিনপাতৰ চালিৰে সজা আছিল। প্ৰায় ১৯৬৮-৬৯ চন মানত এই বালিকা প্ৰাথমিক বিদ্যালয়খন গাঁওখনৰ উত্তৰ দিশে (ৰাজহু গাঁও হিচাপে এতিয়া বৰবাৰীঝাৰ) স্থানান্তৰ কৰা হয়। পিছত বিদ্যালয়খনৰ পুৰণি ঘৰটোত পুথিভঁৰাল হিচাপে ব্যৱহাৰ কৰা হয়। এইখন প্ৰাথমিক বিদ্যালয়ত মৈৰামাৰা গাঁৱৰ আন এগৰাকী কৃতি শিক্ষক সুচেন পাঠকে প্ৰায় আঢ়ৈ বছৰ কাল শিক্ষকতা কৰিছিল। তেখেতে শিক্ষকতা কৰা দিনত (১৯৬৭ চন) গাঁওখনৰ ছাত্ৰী নিলিমা দাস আৰু পদ্মাৱতী দাসে চতুৰ্থ শ্ৰেণীৰ বৃত্তি লাভ কৰিবলৈ সক্ষম হৈছিল। এই প্ৰাথমিক বিদ্যালয়খনৰ পৰিচালনা সমিতিৰ প্ৰতিষ্ঠাপক সম্পাদক আছিল গাঁওখনৰ উদ্যমী ব্যক্তি প্ৰয়াত যাদৱ চন্দ্ৰ দাস।

১৯৬৫ চনৰ আগলৈকে হালাপাকুৰী গাঁৱৰ আশে-পাশে কোনে হাইস্কুল স্থাপন নোহোৱা পৰ্যন্ত গাঁওখনৰ ল'ৰা-ছোৱালীসকলে অশেষ কষ্ট কৰি শিক্ষাগ্ৰহণৰ বাবে হাউলীলৈ যাব লাগিছিল। সেই সময়ত হাবি-জংঘলেৰে আৱৰি থকা লুঙলুঙীয়া পথেৰে ছাত্ৰ-ছাত্ৰীসকলে বিভিন্ন গাঁৱৰ পৰা হাউলীলৈ খোজকাঢ়ি অহা-যোৱা কৰিছিল। ১৯৬৫ চনত বৰবাৰীঝাৰ এম.ই স্কুল মৌটুপৰী গাঁৱৰ স্বৰ্গীয় কবিৰাজ পৰন চন্দ্ৰ পাঠকৰ অৰ্থ সাহায্যৰে স্থাপন কৰা হৈছিল। এই এম.ই. স্কুলৰ কৃতি প্ৰধান শিক্ষক আছিল হালাপাকুৰী গাঁৱৰ যতীন দাস (নৰ মাষ্টৰ)। ১৯৭৩ চনত কবিৰাজ পৰন চন্দ্ৰ পাঠক এম.ই. স্কুল চৌহদতে বৰবাৰীঝাৰ হাইস্কুল স্থাপন হয়। বিদ্যালয়খন স্থাপন হোৱাত হালাপাকুৰীকে ধৰি ইয়াৰ আশে-পাশে থকা গাঁওবোৰৰ (বৰবাৰীঝাৰ, মৌটুপৰী, মাজৰগাঁও, মাদুলীঝাৰ, বেনীবাৰী আদি) ল'ৰা-ছোৱালীসকলে সকাহ লাভ কৰে। বৰবাৰীঝাৰ হাইস্কুলৰ প্ৰতিষ্ঠাপক ভাৰপ্ৰাপ্ত প্ৰধান শিক্ষক আছিল শ্ৰীযুত দেবেন্দ্ৰ দাস। তেখেত হালাপাকুৰী গাঁৱৰ এগৰাকী কৃতি শিক্ষক। গাঁওখনৰ শৈক্ষিক উত্তোৰণত এই দুগৰাকী কৃতি প্ৰধান শিক্ষকৰ যথেষ্ট অৰিহণা আছে। ইয়াৰ উপৰি ষাঠি আৰু সত্তৰৰ দশকত গাঁওখনৰ নাৰায়ণ দাস, নৰহৰি দাস, ডালিম দাস আৰু বিকুল দাসে শিক্ষকতা কৰিছিল।

১৯৬৬ চনত হাউলী আৰু বৰপেটাৰোড অঞ্চলৰ ল'ৰা-ছোৱালীৰ উচ্চ শিক্ষা আহৰণৰ পথ প্ৰশস্ত কৰি বৰপেটাৰোড-হাউলী মহাবিদ্যালয় (B.H.College) স্থাপন হৈছিল। বি.এইচ. কলেজ স্থাপন হোৱাৰ আগলৈকে উচ্চ শিক্ষা আহৰণৰ বাবে ছাত্ৰ-ছাত্ৰীসকলে

বৰপেটালৈ যাব লাগিছিল। হালাপাকুৰী গাঁৱৰ প্ৰথম স্নাতক ডিগ্ৰী লাভ কৰা ব্যক্তিগৰাকী হৈছে ভাৰত দাস আৰু প্ৰথম মহিলা স্নাতক আছিল তেখেতৰ কন্যা ৰমনী দাস। তেখেতসকলৰ পিছত গাঁওখনৰ বহুতে উচ্চ শিক্ষা সমাপ্ত কৰি বিভিন্ন বৃত্তিত নিয়োজিত হৈছে। □

কৃষি

মানাহপৰীয়া হালাপাকুৰী গাঁওখনৰ ভৌগলিক পৰিৱেশ অতিকৈ মনোমোহা। গাঁওখনৰ পূব দিশেৰে বৈ গৈছে মৰা মানাহ নদী। গাঁওখনত বাস কৰা লোকসকলৰ বাৰীত তামোলৰ শাৰী শাৰী গছ। তামোলবোৰত বগাই যাব পৰাকৈ পাণ ৰোৱা হয়। অৱশ্যে এতিয়া জলবায়ুৰ পৰিৱৰ্তন, মোবাইল নেটৱৰ্কৰ টাৱাৰ আদিৰ প্ৰভাৱত হাউলীৰ আন আন অঞ্চলবোৰৰ লগতে হালাপাকুৰী গাঁওতো তামোলৰ উৎপাদন দিনক দিনে কমি আহিব ধৰিছে। গাঁওবাসীৰ প্ৰায় প্ৰতিঘৰতে নাৰিকল গছ ৰোৱা হয়। অঞ্চলটোৰ মাটি সাৰুৱা হোৱা বাবে ইয়াত ধান, মাহ, মৰাপাট আৰু ৰবি শস্য যেনে ঃ কবি, মূলা, বেঙেনা, বিলাহী, গাজৰ, জলকীয়া, পালেং, পানীলাও, ৰঙালাও, মটৰমাহ, ধনীয়া, জিকা, ভোল, স্কোৱাছ আদি শস্য উৎপাদন হয়। পুখুৰী খান্দি গাঁওবাসীয়ে মৎস্য উৎপাদন কৰে। ঘৰৰ পিছফালৰ বাৰীত কলগছ, অমিতা আদি প্ৰায়ে থকা দেখা যায়। অৱশ্যে যোৱা কিছু বছৰৰ পৰা কপিকুলৰ (বান্দৰৰ) উপদ্ৰৱ বৃদ্ধি হোৱা বাবে এই অঞ্চলত কৃষিকাৰ্যত যথেষ্ট সমস্যাৰ সৃষ্টি কৰি আহিছে। গাঁওখনৰ লোকসকলে হাঁহ-কুকুৰা, গৰু-ছাগলী, মহ আদি প্ৰতিপালন কৰিও জীৱিকা অৰ্জন কৰি আহিছে। অৱশ্যে সময়ৰ লগে লগে লোকসকলে চহৰমুখী হোৱাৰ লগতে ক্ৰমান্বয়ে উৎপাদনমুখী প্ৰৱণতা নোহোৱা হ'ব ধৰিছে।

এসময়ত গাঁওখনৰ প্ৰতিঘৰ লোকৰে উপাৰ্জনৰ একমাত্ৰ পথ আছিল কৃষি। পুৰণি কালত গাঁওখনৰ প্ৰতিজন লোক কৃষিকৰ্মৰ লগত জড়িত আছিল। গাঁওখনৰ কৃষিকৰ্মৰ লগত জড়িত খেতিয়কসকলৰ ভিতৰত হ'ল - বাকলা, আউসীৰাম দাস, নৰেণ পাঠক, হৰেণ পাঠক, যোগেন, সুৰেন্দ্ৰ নাথ দাস, জিতেন দাস, সৰ্বানন্দ দাস, ধৰণীধৰ দাস, নবীন দাস, জিতেন দাস, কৃষ্ণকান্ত দাস, সনেশ্বৰ দাস, প্ৰফুল্ল দাস, বিৰাজ দাস, এচাক আলী, জুৱাদ আলী, ময়েন উদ্দিন, ৰাইজ আলী বেপাৰী, দেৱান সৰ্ব্বেজ আলী, ভালকা মিঞা, শ্ৰীকান্ত দাস, গজেন্দ্ৰ দাস, ধ্ৰুৱক দাস, বিৰেণ দাস, সদানন্দ পাঠক, বিপিন পাঠক,

পবন দাস, বিশ্বনাথ দাস, অনন্ত দাস আদি লোক।

দুগ্ধ উৎপাদনৰ ক্ষেত্ৰত হাউলী অঞ্চলৰ ভিতৰতে হালাপাকুৰী গাঁওখনৰ বিশেষ খ্যাতি আছে। গাঁওখনত দুগ্ধ সমবায় কেন্দ্ৰ থকাৰ লগতে ‘পূৰী’ আৰু ‘আমূল’ কোম্পানীৰ দুগ্ধ সংগ্ৰহ কেন্দ্ৰ আছে। গাঁওখনৰ লগতে কাষৰীয়া অঞ্চলৰ দুগ্ধ উৎপাদনকাৰী সকলে ইয়াৰ জৰিয়তে উচিত মূল্য পাই স্বাৰলক্ষী হ’ব পাৰিছে।

ইংৰাজ শাসনকালত নামনি আৰু মধ্য অসমৰ বিভিন্ন জিলালৈ তেতিয়াৰ অবিভক্ত ভাৰতবৰ্ষ পিছত পাকিস্তান (পূৰ্ববঙ্গ) আৰু বৰ্তমানৰ বাংলাদেশৰ পৰা সময়ে সময়ে মিঞা মুছলমান কৃষিজীৱী লোকসকলৰ প্ৰব্ৰজন ঘটিছিল। এই লোকসকল মৈমন সিং, ঢাকা, বগুৰা, বাৰিশাল, বংপুৰ, টাংগাইল, নোৱাখলি, চট্টগ্ৰাম, দিনাজপুৰ আদি জিলাৰ পৰা অসমলৈ প্ৰব্ৰজন কৰিছিল বুলি জনা যায়। কঠোৰ পৰিশ্ৰমী এই ইছলামধৰ্মী লোকসকলে বৰ্তমানৰ ৰাজহ গাঁও যেনে - জয়পুৰ, হালাপাকুৰী, নগৰঝাৰ, কঠলিঝাৰ, ৰায়পুৰ, জশিহাটী, বৰবাৰীঝাৰ, ঘিলাঝাৰী, নুনমাটি আদি অঞ্চলত হাবি-জংঘল চাফা কৰি খেতি-বাতি কৰি থাকিবলৈ লয়। প্ৰথম অৱস্থাত কেইঘৰমান ইছলামধৰ্মী পৰিয়ালে NT ৰোডৰ দক্ষিণফালে অৰ্থাৎ নগৰঝাৰ অঞ্চলত বসতি কৰিছিল। পিছলৈ কিছু পৰিয়ালে NT ৰোডৰ উত্তৰ দিশে থাকিবলৈ লয়।

১৯৫৪ চনত হালাপাকুৰী গাঁৱৰ সীমাতে বৰবাৰীঝাৰত চৰকাৰী ৰেচম পাম স্থাপন হয়। ষাঠি, সত্তৰৰ দশকত পামখনৰ পৰা চৰকাৰে দাঁতিকাষৰীয়া গাঁওবোৰত পাটপলু আৰু মুগাপলু যোগান ধৰিছিল। সেই সময়ত হালাপাকুৰীৰ বহুতো পৰিয়ালে এই পাট পলু, এৰি পলু আৰু মুগা পলু উৎপাদনৰ কাম কৰিছিল। গাঁওবাসীকে পলুক খোৱাৰ বাবে ঘৰত নুনি গছ ৰোপণ কৰিছিল। উৎপাদিত পলুৰ লেটাবোৰ (Cocoon) চৰকাৰী ৰেচম পামখনত বিক্ৰী কৰাৰ ব্যৱস্থা আছিল। ইয়াৰ উপৰি গাঁওখনৰ প্ৰায় প্ৰতিঘৰ পৰিয়ালৰ মহিলাসকলে হাতশাল আৰু তাঁতশালৰ কাপোৰ বোৱা কাম কৰিছিল। ঘৰৰ বাবে লাগতিয়াল কাপোৰবোৰ যেনে : চাদৰ, মেখেলা, উৰা, গামোচা, চেলেং আদি মহিলাসকলে ঘৰতে প্ৰস্তুত কৰি উলিয়াইছিল। গাঁৱৰ মহিলাসকলে এৰি সূতা হাতে কাটি কাপোৰ তৈয়াৰ কৰিছিল। □

বেপাৰ-বাণিজ্য

পুৰণি কালত বাট-পথ সুচল নোহোৱা বাবে মানাহ নদীয়েদি বেপাৰী কিছুমানে বিভিন্ন সামগ্ৰী যেনে ঃ গুৰ, নিমখ, মাটিৰ বিভিন্ন পাত্ৰ, খাৰ আদি বিক্ৰীৰ বাবে আনিছিল। হালাপাকুৰী গাঁওস্থিত ডাকবঙলাৰ পিছফালে নাওসমূহ নদীৰ ঘাটত বন্ধা হৈছিল। এসময়ত বৰপেটা অঞ্চলৰ পৰা অহা বেপাৰীসকলে উভতি যাওঁতে বাঁহ, মৰাপাট আদি নাওত বোজাই কিনি লৈ গৈছিল বুলি জনা যায়।

১৯০০ চন মানত হাউলীত হাটবজাৰৰ আৰম্ভণী হৈছিল বুলি জনা যায়। ন কৈ গঢ়ি উঠা হাউলী অঞ্চলৰ আশে-পাশে থকা গাঁওবোৰৰ লোকসকলে উৎপাদিত সামগ্ৰী বিক্ৰী কৰিবলৈ এখন বজাৰৰ প্ৰয়োজন অনুভৱ কৰিছিল। হাউলীত 'হাট'ৰ আৰম্ভণী হোৱাৰ পিছত ব্যৱসায়ৰ বাবে এক আৱশ্যকীয় ক্ষেত্ৰৰূপে গঢ় লৈ উঠিছিল। হালাপাকুৰী গাঁৱৰ লোকসকল মূলতঃ কৃষিজীৱী আছিল যদিও তাৰে কিছুলোকে বেপাৰ-বাণিজ্য কৰিবলৈ লৈছিল। তাৰ ভিতৰত 'ভৱন চন্দ্ৰ দাস', 'গজেন্দ্ৰ নাথ দাস (গজিন বেপাৰী)', 'যাদৱ চন্দ্ৰ দাস', 'মনোৰাম দাস', 'নবীন দাস', 'লোহিত দাস', 'হৰিপদ দাস', 'পহৰুৰাম দাস' আদি ব্যক্তিৰ নাম উল্লেখনীয়। 'ভৱন চন্দ্ৰ দাস', 'মনোৰাম দাস', 'যাদৱ চন্দ্ৰ দাস' আদি ব্যৱসায়ীসকলে এসময়ত আঠিয়াবাৰী আদিৰ দৰে বিভিন্ন ঠাইৰ হাটলৈ গৈ বস্ত্ৰ কিনা-বেচা কৰিছিল। হাউলী অঞ্চলৰ বিভিন্ন গাঁৱৰ খেতিপথাৰত উৎপাদিত সামগ্ৰীবোৰ পথাৰতে কিনি নি হাটত বিক্ৰী কৰিছিল। 'ভৱন চন্দ্ৰ দাস' আৰু তেখেতৰ ভাতৃ 'মনোৰাম দাস'ৰ সেই সময়ত বেপাৰৰ সামগ্ৰী কঢ়িয়াই নিবলৈ নিজাকৈ গৰু গাড়ী আছিল। ব্যৱসায় দুগৰাকীয়ে পিছলৈ বেপাৰৰ বাবে ল'ৰী (মাল টনা গাড়ী) কিনিছিল। গাঁওখনলৈ অনা সেই প্ৰথম বাহনখনৰ নাম 'ফাল্লুণী' আছিল। ১৯৭৮ চনত গাঁওখনলৈ বিজুলী সংযোগ হৈ উঠিছিল। গাঁওত বিজুলী সংযোগ হোৱাৰ কেইবছৰমান পিছত (১৯৮৪ চন) 'মনোৰাম দাস'ৰ ঘৰত গাঁৱৰ প্ৰথম UPTRON বেণ্ডৰ টি.ভি. সংযোগ কৰা হৈছিল। তেখেত সকলেই হালাপাকুৰী গাঁৱত প্ৰথমখন গেলামালৰ দোকান আৰম্ভ কৰিছিল। দোকানত অত্যাৱশ্যকীয় সামগ্ৰী কিছুমান পোৱা গৈছিল। চাহিদা অনুযায়ী সেই সময়ত কাপোৰ বোৱা, সূতা আদিও গাঁৱৰ লোকসকলক যোগান ধৰিছিল। ১৯৭৫ চনৰে পৰা শ্ৰীযুত গোবিন্দ দাসে গাঁওত গেলামাল দোকান আজিও চলাই আছে।

পহৰুৰাম দাস হালাপাকুৰী গাঁওৰ প্ৰথমজন ঠিকাদাৰ আছিল বুলি জনা যায়। তেখেতে সেই সময়ত ইংৰাজে স্থাপন কৰা ডাকবঙলাৰ মেৰামতি, বেচম পামৰ কিছুমান ঘৰ বনোৱা, বেকী নদীত মাৰ ব'টৰ ঘাট নিৰ্মাণ, পথ নিৰ্মাণ আদি কাম কৰিছিল। তেখেতৰ পিছত ভৱন চন্দ্ৰ দাসেও কেইবা ঠাইত ঠিকাৰ কাম কৰিছিল। পিছলৈ পৰ্বানন্দ দাসে (পৰ্বা ঠিকাদাৰ) ও হাউলীৰ লগতে আন বিভিন্ন ঠাইত পথ নিৰ্মাণ, দলং নিৰ্মাণ আদিৰ জৰিয়তে প্ৰথম শ্ৰেণীৰ ঠিকাদাৰ হৈ সুনাম কঢ়িয়াবলৈ সক্ষম হৈছিল।

হালাপাকুৰী গাঁওৰ দক্ষিণ সীমাত হালাপাকুৰীৰ গাঁওৰ লগতে নগৰবাৰ, কঠলিবাৰ আদি ঠাইৰ মুছলমান লোকসকলৰ সুবিধাৰ বাবে প্ৰায় ১৯৮২ চন মানত এখন বজাৰ স্থাপন কৰা হয়। অঞ্চলটোৰ হিন্দু-মুছলমান লোকসকলৰ মিলনৰ বাৰ্তাৰে এই বজাৰখনৰ নাম 'মিলন বজাৰ' ৰখা হয়। এই বজাৰখন স্থাপন কৰাত হালাপাকুৰী গাঁওৰ গাঁওবুঢ়া অনন্ত কুমাৰ দাস, কৃষ্ণকান্ত দাস, বাহাৰুদ্দিন আহমেদ আদি লোকৰ গুৰুত্বপূৰ্ণ অৱদান আছিল। □

নাট্যচৰ্চা

প্ৰাপ্ত তথ্য অনুসৰি ১৯২০ চনৰ আগলৈকে হাউলী অঞ্চলৰ গাঁওবোৰত নাট্যচৰ্চাৰ বিশেষ পৰিৱেশ সৃষ্টি হোৱা নাছিল। লাহে লাহে হাউলীৰ আন আন গাঁওবোৰৰ দৰে হালাপাকুৰীটো ভাওনা, খোলাগান আদি নামঘৰকেন্দ্ৰিক আৰু বৈঠকী আদিৰ দৰে লোকধৰ্মী অনুষ্ঠানৰ প্ৰচলন হ'বলৈ ধৰে। কুৰি শতিকাৰ ৩০ ৰ দশকত বৰপেটাৰ পদ্ম ওস্তাদৰ (পদ্মৰাম বায়ন) প্ৰেৰণাত হালাপাকুৰীত নাট্য পৰম্পৰাৰ আৰম্ভণি হৈছিল। তেখেতৰ প্ৰচেষ্টাতে গাঁওখনত 'হালাপাকুৰী যাত্ৰা দল' নামে এটা নাট্যদল গঠন হৈছিল। এই নাট্য দলটোৱে ১৯৩০-৩২ চনত ২০/২৫ টকাৰ চুক্তিত অভয়াপুৰীৰ ৰাজঘৰীয়াৰ নিমন্ত্ৰণ ৰক্ষা কৰি "শ্মশান" নামৰ নাটখন মঞ্চস্থ কৰিছিল। ইয়াৰ উপৰি 'হালাপাকুৰী যাত্ৰা দলে' সেই সময়ত টংলা, আঠিয়াবাৰী, সৰভোগ, বহৰি আদি ঠাইতো নাট মঞ্চস্থ কৰি প্ৰশংসা বুটলিবলৈ সক্ষম হৈছিল। পদ্ম ওস্তাদৰ ভাতৃদয় কাৰ্তিক আৰু গণেশে এসময়ত গাঁওখনত নাটকত বাদ্য সংগত কৰিছিল।

হালাপাকুৰী গাঁওত প্ৰতিবছৰে অনুষ্ঠিত হোৱা 'ৰাজহুৱা নাম'ৰ লগত সংগতি ৰাখি প্ৰতি বছৰে গাঁৱৰ নামঘৰ প্ৰাঙ্গনত নাট মঞ্চস্থ কৰা হৈছিল। আগৰ দিনত নাট্যভিনয়ৰ ক্ষেত্ৰত দালালেম্প, পেট্ৰ'মাক্স, হেজাক লাইট, টৰ্চ লাইট আদিত ৰং-বিৰঙৰ কাগজ বান্ধি মঞ্চত পোহৰৰ ব্যৱস্থা কৰা হৈছিল। কেতিয়াবা পোহৰৰ বাবে মৰাপাটৰ 'ভোকা' জ্বলোৱা হৈছিল। গাঁওখনত মঞ্চস্থ কৰা নাটবোৰৰ ভিতৰত আছিল - "অনন্ত মহাত্মা (১৯৩৪-৩৬), 'শুকুণিৰ প্ৰতিশোধ', 'বৰ মানুহৰ দোলা', 'কালাপাহাৰ', 'কৃপণৰ ধন', 'ৰূপ হ'ল অভিশাপ', 'জেৰেঙাৰ সতী', 'ৰক্ষ কুমাৰ', 'চন্দ্ৰলৰ অভিশাপ' আদি অন্যতম। নাটকসমূহ গাঁওখনৰ স্থানীয় শিল্পী তথা কলা-কুশলীৰ দ্বাৰা মঞ্চস্থ কৰা হৈছিল। তাৰে ভিতৰত - নৰেন্দ্ৰ দাস, ভৱন চন্দ্ৰ দাস, মনোৰাম দাস, থিৰেশ্বৰ দাস, যতীন দাস, প্ৰবীণ দাস, যাদৱ দাস, ৰামহৰি দাস, বুদ্ধ দাস, হৰেশ্বৰ দাস, ভাৰত দাস, পহৰুৰাম দাস, উদ্ধৱ দাস, হৰিপ্ৰসাদ দাস, ভদ্ৰেশ্বৰ দাস, গোবিন্দ দাস আদি ব্যক্তি অন্যতম। আঘোণা কছাৰীৰ চৰিত্ৰ ৰূপায়ণ কৰা প্ৰবীণ দাস, চাওদাঙৰ চৰিত্ৰ - যতীন দাস, জয়মতীৰ ভাও - ৰবেন দাস, হৰিপ্ৰসাদ দাস, ল'ৰা ৰজাৰ চৰিত্ৰত - ভদ্ৰেশ্বৰ দাস, মহম্মদ ঘোৰীৰ চৰিত্ৰত - হৰিপদ দাস, গদাপাণিৰ চৰিত্ৰত - গোবিন্দ দাস, মালিনীৰ চৰিত্ৰত - মনোৰাম দাস আদিৰ কথা আজিও বহুতে স্মৰণ কৰে। সেই সময়ত নাটকৰ নাৰী চৰিত্ৰৰ বাবে শিল্পীৰ অভাৱেই আছিল মূল সমস্যা। কাৰণ সেই সময়ত পুৰুষেই নাৰীৰ চৰিত্ৰ ৰূপায়ণ কৰিব লগা হৈছিল। গাঁওখনৰ মনোৰাম দাস, ভৱন চন্দ্ৰ দাস, উদ্ধৱ দাস, হৰিপ্ৰসাদ দাস আদি শিল্পীয়ে নাৰী চৰিত্ৰৰ ভাও লৈছিল। পিছলৈ হেমলতা দাস, নিলীমা দাস, বেদনা দাস, মঞ্জুলা দাস, ভানু মেধি, নিলীমা দাস, কল্পনা দাস আদিয়ে নাৰীৰ চৰিত্ৰৰ ভাও লৈছিল। গাঁওখনৰ থিৰেশ্বৰ দাস হাউলী নাট্য সংঘৰ লগত জড়িত এগৰাকী উদ্যমী ব্যক্তি আছিল।

নাটকসমূহত গাঁওখনৰ বাহিৰেও হাউলী অঞ্চলৰ আন কিছু শিল্পীয়েও সহযোগ কৰিছিল। বৰবাৰীয়াৰ স্থিত ৰেচম পামত কৰ্মসূত্ৰে অহা সৰ্বানন্দ পাঠকৰ উদ্যোগত এবাৰ 'বিপ্লৱী বীৰ' নামৰ এখন নাটক মঞ্চস্থ হৈছিল। সেইখন নাটকত হালাপাকুৰী গাঁৱৰ কেইবাজনো নাট্য-প্ৰেমীয়ে সহযোগ আগবঢ়াইছিল। হাউলী অঞ্চলৰ এগৰাকী প্ৰখ্যাত নাট পৰিচালক নিৰঞ্জন দাসেও হালাপাকুৰী গাঁৱত মঞ্চস্থ হোৱা নাটকত সহযোগ কৰিছিল। ১৯৬৭ চনত হালাপাকুৰী প্ৰাথমিক বিদ্যালয়ৰ শিক্ষক মৈৰামাৰা গাঁও নিবাসী সুচেন পাঠকৰ পৰিচালনাত 'দশ অৱতাৰ' নামে এখনি নৃত্য-নাটিকা প্ৰদৰ্শন কৰা হৈছিল। এই নৃত্য

নাটিকাখনিত নিলীমা দাস, পদ্মাবতী দাস, ভানু দাস আদি শিল্পীয়ে অংশ লৈছিল।

সময়ৰ সোঁতত হালাপাকুৰী গাঁৱৰ এই নাট্যচৰ্চাৰ সুস্থ পৰিবেশ নোহোৱা হৈ পৰিবলৈ ধৰে যদিও গাঁওখনৰ নতুন প্ৰজন্মৰ বহুতো প্ৰতিভাৱান যুৱক-যুৱতীৰ স্পীহাই এই পৰিবেশ পুনৰ উভতাই আনিব বুলি আশা কৰিব পাৰি। □

সংগীতচৰ্চা

হালাপাকুৰী গাঁৱত সংগীত চৰ্চাৰ ইতিহাস চাবলৈ গ'লে নাম ল'বলগীয়া এগৰাকী ব্যক্তি হৈছে পলাশবাৰী নিবাসী ৰজত কলিতা। ষাঠিৰ দশকত তেখেতে কৰ্মসূত্ৰে গাঁওখনৰ কাষতে থকা বৰবাৰীঝাৰৰ কৃষি ফাৰ্মত চাকৰিত যোগদান কৰি গাঁওখনতে থাকিছিল। তেখেত এগৰাকী সংগীতপ্ৰাণ ব্যক্তি আছিল। গাঁওৰ গেলামাল দোকানখনলৈ গধূলি তেখেতৰ লগতে উপেন দাস, ভূপেন শৰ্মা প্ৰায় ফুৰিবলৈ এপাক হ'লেও আহিছিল। দোকানৰ সন্মুখত গধূলি সময়ত গাঁওৰ বহুতো লোকে সমবেত হোৱাটো এক অভ্যাস আছিল। গধূলিৰ এই আড্ডাত তেখেতে গীত গাই গাঁওবাসীক আমোদ দিছিল। তেখেতৰ প্ৰেৰণাতে গাঁওখনৰ যুৱক নগেন্দ্ৰ নাথ দাসে সংগীতৰ প্ৰতি আকৃষ্ট হৈছিল। দাসে সংগীতৰ আদিপাঠ ৰজত কলিতাৰ পৰাই লাভ কৰিছিল। ছাত্ৰৰূপত নগেন্দ্ৰ নাথ দাসে তেখেতৰ পৰা কামৰূপী লোকগীত, গোৱালপৰীয়া লোকগীত, পুৰণি অসমীয়া গীত আদি শিকিছিল।

হালাপাকুৰী গাঁৱত জন্মলাভ কৰা হাউলীৰ বিশিষ্ট সংগীত শিল্পী নগেন্দ্ৰ দাসক হাউলী অঞ্চলৰ বৈঠকীসমূহত গীত পৰিবেশন কৰিবলৈ প্ৰায়ে নিমন্ত্ৰণ কৰা হৈছিল। কণ্ঠশিল্পী নগেন্দ্ৰ নাথ দাসে সুধাকণ্ঠ ড° ভূপেন হাজৰিকাদেৱৰ গীত গাই ৰাইজৰ মাজত বিপুল সমাদৰ লাভ কৰিছিল। এসময়ত হাউলী অঞ্চলত অনুষ্ঠিত হোৱা যিকোনো সংগীতানুষ্ঠানত ৰাইজে নগেন দাসৰ গীত শুনিব বিচাৰিছিল। ১৯৭৮ চনৰ ১৬ ফেব্ৰুৱাৰীত হাউলীত জন্মলাভ কৰা জয়ন্ত সোঁৱৰণী কলা পৰিষদৰ লগতো তেখেত জন্মলগ্নৰে পৰা ওতঃপ্ৰোতভাৱে জড়িত আছিল। জয়ন্ত সোঁৱৰণী কলা পৰিষদৰ হৈ ৮০ৰ দশকত তেখেতে নিজ ভগ্নী কোকিলকণ্ঠী সু-গায়িকা উষা দাসৰ লগত হাউলীৰ লগতে বৰপেটা জিলাৰ বিভিন্ন প্ৰান্তৰ লগতে জিলাৰ বাহিৰতো সংগীতানুষ্ঠানত অংশগ্ৰহণ কৰিছিল। ভগ্নী উষা দাসৰ সৈতে গোৱা 'পলাশৰে ৰং' শীৰ্ষক গীতটো ৰাইজৰ মাজত ইমান জনপ্ৰিয় আছিল যে কিছুমান মঞ্চত শ্ৰোতাৰ অনুৰোধত একাধিকবাৰ পৰিবেশন কৰিব লগা হৈছিল।

কণ্ঠশিল্পী নগেন্দ্ৰ নাথ দাসে সদৌ হাউলী ৰঙালী বিহু সন্মিলনত কেইবা বছৰো একেৰাহে গীত পৰিৱেশন কৰি ৰাইজৰ সমাদৰ লাভ কৰিবলৈ সক্ষম হৈছিল। ১৯৭৭ চনত হাউলীত ৰঙালী বিহু সন্মিলন স্থাপন কৰাত নগেন্দ্ৰ নাথ দাসে গুৰুত্বপূৰ্ণ ভূমিকা গ্ৰহণ কৰিছিল।

অৱশ্যে পিছলৈ চাকৰিৰ খাতিৰত দাসে গুৱাহাটীলৈ গৈ চৰকাৰী কামত যোগান কৰিব লগা হৈছিল। তথাপিহে কৰ্মসূত্ৰে কলগাছিয়াত থকা সময়তো তাৰে মঞ্চত তেখেতে গীত পৰিৱেশন কৰি সমাদৰ লাভ কৰিছিল। এবাৰ অসমৰ বিশিষ্ট নাট্যকাৰ মহেন্দ্ৰ বৰঠাকুৰে মুম্বাইত চিকিৎসাজনিত কাৰণত গৈ হাউলীৰ এইগৰাকী শিল্পীক ‘মুম্বাই অসম ভৱন’ত লগ পাইছিল আৰু তেখেতৰ কণ্ঠত গীত শুনি আগলুত হৈ পৰিছিল। মহেন্দ্ৰ বৰঠাকুৰে ‘সাদিন’ কাকতত এইদৰে লিখিছিল - “অবাক কৰি দিলে হাউলীৰ নগেন দাস আৰু শ্ৰীমতী দাসে। নগেন দাসৰ বয়স তিনি কুৰিৰ কম নিশ্চয় নহ’ব। অপূৰ্ব কণ্ঠ সাধনা কৰা হ’লে অসমে এটি অবিস্মৰণীয় কণ্ঠ পালেহেঁতেন।”

হাউলীৰ আন এগৰাকী বিশিষ্ট সংগীত শিল্পী প্ৰয়াত নিৰঞ্জন দাস (নিৰুদা)ৰ সান্নিধ্যত নগেন দাসে বহুতো গীতৰ সৃষ্টি কৰিছিল। সংগীতৰ মুখ্য গুৰু নিৰঞ্জন দাসৰ পৰা তেখেতে সংগীতৰ বহু কথা শিকিছিল। কণ্ঠশিল্পী গৰাকীয়ে কেইবাটাও গীত ৰচনা কৰাৰ লগতে বহুতো গীতত সুৰ দিছিল। হাউলীলৈ উভতি আহি দাসে সংস্কাৰ ভাৰতীৰ বহুতো কাৰ্যক্ৰমত অংশগ্ৰহণ কৰিছিল। ২০০৭ চনৰ এপ্ৰিল মাহত হালাপাকুৰী গাঁৱৰ এই কণ্ঠশিল্পী গৰাকীৰে পৰলোকপ্ৰাপ্তি ঘটে।

হালাপাকুৰী গাঁৱৰ আন এগৰাকী সংগীত শিল্পী উষা দাস হাউলী অঞ্চলৰ এক চিনাকী নাম। উষা দাসেও বৰপেটা জিলাৰ বিভিন্ন মঞ্চৰ উপৰিও নামনি অসমৰ বিভিন্ন ঠাইত গীত পৰিৱেশন কৰি বহুতো শ্ৰোতাৰ মন জয় কৰিব পাৰিছিল। হাউলীৰ জয়ন্ত সোঁৱৰণী কলা পৰিষদৰ লগত জড়িত হৈ সৰু ভাতৃ কণ্ঠশিল্পী ধৰ্মেশ্বৰ দাসৰ লগতো গীত পৰিৱেশন কৰি সহস্ৰজনৰ প্ৰশংসা বুটলিবলৈ সক্ষম হৈছিল। হালাপাকুৰী গাঁৱৰ জীয়াৰী উষা দাসক আজিও হাউলী অঞ্চলৰ বিভিন্ন অনুষ্ঠানলৈ আমন্ত্ৰণ কৰে। উষা দাসৰ কণ্ঠ ইমান শক্তিশালী যে নেদেখাজনে শুনি অনুমান কৰিব নোৱাৰে যে মাইকত বাজি থকা সেই কণ্ঠ বাণীবদ্ধ নে তেখেতৰ পোনপটীয়া পৰিৱেশন।

সংগীতৰ ক্ষেত্ৰখনত হালাপাকুৰী গাঁৱৰ আন এগৰাকী চিনাকী নাম ধৰ্মেশ্বৰ দাস। এসময়ত কিশোৰ কুমাৰ, মহম্মদ ৰফিৰ গীত গাই সমাদৰ লাভ কৰা ধৰ্মেশ্বৰ দাসে হাউলীৰ জয়ন্ত সোঁৱৰণী কলা পৰিষদৰ এগৰাকী সক্ৰিয় সদস্য আছিল। জয়ন্ত সোঁৱৰণী কলা পৰিষদৰ লগত ধৰ্মেশ্বৰ দাসে হাউলীৰ বি.এইচ.কলেজ, বৰপেটাৰ এম.চি.কলেজ,

নিত্যানন্দ, পাঠশালা, সৰভোগ, টিহু, গোৱালপাৰা আদি ঠাইত গীত পৰিবেশন কৰিছিল। জয়ন্ত সোঁৱৰণী কলা পৰিষদত ধৰ্মেশ্বৰ দাসে বন্ধু টিকেদ্ৰজিৎ দাসৰ সহযোগত হাউলীৰ কেইবাজনো গীতিকাৰৰ গীত যেনে- যোগেন নাথৰ ‘শেষ হ’ব বঙৰ মেলা’, ‘অ শেৱালি’, ‘জোন জ্বলি জ্বলি জোনাক সৰে’, বাণা বৰুৱাৰ - ‘হে নতুন সূৰ্য’, ‘আই তুমি চকুলো নুটুকিবা’, ‘ৰক্ত জবাৰে’, ‘দূৰতে তুমি থাকিলা’, নাৰায়ণ দাসৰ - ‘ফাগুনত ফুলা ৰঙা শিমলু’, ‘অ মায়াবী মিঠা সুৰ’ আদি গীত সুৰেৰে সজাবলৈ সক্ষম হৈছিল।

ইয়াৰ উপৰি গাঁওখনৰ ডালিম দাস, তৰুণ দাস (লোকগীত), নৰেশ্বৰ দাস, মনোৰাম দাস (তবলা), গোবিন্দ দাস, ধৰ্মেশ্বৰ দাস (দগৰ), ৰবেন দাস, গোবিন্দ দাস, মণিকান্ত দাস (দোতাৰা) আদি সংগীতপ্ৰাণ ব্যক্তিয়ে সংগীতচৰ্চাৰ জৰিয়তে এক সুস্থ পৰিবেশ গঢ়াত এক গুৰুত্বপূৰ্ণ ভূমিকা গ্ৰহণ কৰিছিল। □

হালাপাকুৰী ভাগ্যোদয় পুথিভঁৰাল

কুৰি শতিকাৰ পঞ্চাশৰ পৰা সত্তৰৰ (৫০ ৰ পৰা ৭০ৰ) দশক মানলৈকে অসমৰ গাঁও অঞ্চলত “গ্ৰাম্য পুথিভঁৰাল” স্থাপনৰ এক জোৱাৰ উঠিছিল। অসমীয়া জাতিয়ে সুদূৰভাৱে চলাই ৰখা অধ্যয়নৰ আন্দোলনৰ অন্যতম আছিল গ্ৰাম্য পুথিভঁৰালসমূহ। গাঁৱৰ উঠি অহা চামৰ মাজত কিতাপ পঢ়াৰ জৰিয়তে নিতৌ নতুন জ্ঞানৰ বন্তি জ্বলাই সমাজখন পোহৰাবৰ উদ্দেশ্যে ১৯৫৪ চনত হালাপাকুৰী গাঁৱত “হালাপাকুৰী ভাগ্যোদয় পুথিভঁৰাল” নামেৰে এখন গ্ৰাম্য পুথিভঁৰাল স্থাপন কৰা হৈছিল।

হালাপাকুৰী গাঁৱৰ লগত এক সম্পৰ্ক থকা বৰপেটা পাটবাউসীৰ এগৰাকী ব্যক্তিৰ পৰামৰ্শত গাঁওখনৰ সেই সময়ৰ কেইজনমান উদ্যোগী ব্যক্তিৰ আশাসুধীয়া প্ৰচেষ্টাত ভাগ্যোদয় পুথিভঁৰালটোৰ জন্ম হয়। প্ৰথম অৱস্থাত গাঁওবাসীৰ প্ৰচেষ্টাত টিনপাতৰ চালিৰে এটি ঘৰ সাজি কিছু কিতাপ ক্ৰয় কৰি পুথিভঁৰালটো চলোৱা হৈছিল। ১৯৬৯-৭০ চন মানত পুথিভঁৰালটোৰ বাবে পকীঘৰ নিৰ্মাণ কৰা হৈছিল। যতীন দাসৰ নেতৃত্বত আৰম্ভণীকালৰে পৰা পুথিভঁৰালটোত গ্ৰাম্যগাৰিক হিচাপে দায়িত্ব চলাই নিয়া ব্যক্তিসকল — গজেন চন্দ্ৰ দাস (সামাজিকভাৱে), যাদৱ চন্দ্ৰ দাস (সামাজিকভাৱে), নৰহৰি দাস (সামাজিকভাৱে), দধিৰাম দাস (সামাজিকভাৱে), ৰবেন্দ্ৰ দাস (সামাজিকভাৱে),

অচ্যুতানন্দ দাস (সামাজিকভাৱে) ৮৬ চনলৈ, অনিল দাস (চৰকাৰী) (১৯৮৬-৯৪),
প্ৰভাত দাস (চৰকাৰী) (১৯৯৬ বৰ্তমানলৈ)।

১৯৬২ চনত গাঁওখনৰ এই পুথিভঁৰালটোলৈ চৰকাৰীভাৱে এটা Philips ৰেডিঅ’
লাভ কৰে। সেই সময়ত ৰেডিঅ’ত বাতৰি আৰু বিভিন্ন অনুষ্ঠান শুনিবলৈ গাঁওখনৰ
বহুতো লোকে লাইব্ৰেৰীটোলৈ আহি ভিৰ কৰিছিল। আশীৰ দশকত পুথিভঁৰালটোৱে
এটা টি.ভি লাভ কৰিছিল। সেইসময়ত দূৰদৰ্শনত প্ৰচাৰ হোৱা জনপ্ৰিয় ধাৰাবাহিক
“ৰামায়ণ” চাবলৈ পুথিভঁৰাললৈ গাঁওবাসীৰ সোঁত বৈছিল। জন্ম লগ্নেৰে পৰা এই ভাগ্যোদয়
পুথিভঁৰালটোৱে ডেকা-বুঢ়া সকলোৰে এক মিলনস্থলী হিচাপে পৰিগণিত হৈছে।
অতীজৰে পৰা আজি পৰ্যন্ত ৰাইজৰ বিবাদ-মীমাংসা, সভা-সমিতি, উৎসৱ-পাৰ্বন আদিৰ
কেন্দ্ৰস্থল হৈছে “ভাগ্যোদয় পুথিভঁৰাল” প্ৰাঙ্গন। □

ৰাজনীতি

সক্ৰিয় ৰাজনীতিৰ লগত জড়িত হালাপাকুৰী গাঁৱৰ এগৰাকী নেতাৰ কথা
ক’বলৈ গ’লে থিৰেশ্বৰ দাসৰ নাম ল’ব লাগিব। অসম আন্দোলনৰ লগত জড়িত এই
গৰাকী ব্যক্তিয়ে আজীৱন অসম গণ পৰিষদ (অ গ প) দলৰ হৈ ৰাজনীতি কৰিছিল।
১৯৬৮ চনত তেখেতে গাঁও পঞ্চায়ত নিৰ্বাচনত জয়ী হৈ মৌটুপুৰী গাঁও পঞ্চায়তৰ
সভাপতি পদতো অধিষ্ঠিত হৈছিল। গাঁওখনৰে ভৱন চন্দ্ৰ দাসে সক্ৰিয় ৰাজনীতিৰ নেতা
নাছিল যদিও ইয়াৰ পূৰ্বে ১৯৬২ চনত হোৱা গণভোটত জয়লাভ কৰি গাঁও পঞ্চায়তৰ
সভাপতি নিৰ্বাচিত হৈছিল। □

ক্রীড়া

আদিম যুগৰে পৰা মানুহৰ শাৰীৰিক আৰু মানসিক বিশ্ৰাম, আমোদ আৰু তৃপ্তিৰ আহিলা হিচাপে খেল-ধেমালিৰ প্ৰচলন হৈ আহিছে। ১৮৯৭ চনৰ বৰ ভূঁইকঁপৰ পিছত হাউলী অঞ্চলত গঠন হোৱা গাঁওবোৰত খেল-ধেমালীৰ প্ৰচলনে সমাজ গঠনৰ প্ৰক্ৰিয়াক অধিক গতি প্ৰদান কৰিছিল।

পুৰণি কালত গাঁওত গল্পা, বাৰীটনা, ঘাটাগুটি, হাফলা দিয়া, কাবাডী আদিৰ দৰে খেলৰ প্ৰচলন আছিল বুলি জনা যায়। পিছলৈ লাহে লাহে ফুটবল, ভলীবল, ক্ৰিকেট আদিৰ দৰে খেলবোৰৰ প্ৰচলন হ'বলৈ ধৰে। হাউলী অঞ্চলত ক্ৰীড়াৰ ক্ষেত্ৰত হালাপাকুৰী গাঁওখন যথেষ্ট আগবঢ়া আছিল।

হাউলী অঞ্চলৰ প্ৰতিযোগিতামূলক ফুটবল খেলৰ আৰম্ভণি হালাপাকুৰী হাইমাড্ৰাছ স্কুলৰ খেলপথাৰতেই হৈছিল। ১৯৪০ চন মানত নুৰ মহম্মদ খাঁৰ প্ৰচেষ্টাত এইখন খেলপথাৰত প্ৰতিযোগিতামূলক ফুটবল খেলৰ আৰম্ভণি হৈছিল। সেই সময়ত হাউলী অঞ্চলৰ লোকৰ মাজত অতি জনপ্ৰিয় এই প্ৰতিযোগিতাত গৌৰীপুৰ, কোচবিহাৰ, সবভোগ, বিজনী আদি ঠাইৰ কেইবাটাও শক্তিশালী দলে অংশগ্ৰহণ কৰিছিল।

এসময়ত হালাপাকুৰী গাঁওত “ভাগ্যোদয় ক্লাব” নামে এটা ক্লাব আছিল আৰু বিভিন্ন ঠাইত হোৱা প্ৰতিযোগিতাত এই ক্লাবে অংশগ্ৰহণ কৰিছিল। হালাপাকুৰী আৰু ইয়াৰ ওচৰতে লাগি থকা নগৰবাৰ গাঁৱৰ খেলুৱৈৰ সংমিশ্ৰণত “ডায়মণ্ড ক্লাব” নামেৰে এটা ফুটবল দল গঠন কৰা হৈছিল। এই দলটোৱে সেই সময়ত বিজনীৰ ফেৰেঙ্গা ক্লাব আদিৰ দৰে শক্তিশালী দলৰ লগত ফেৰ মাৰিবলৈ সক্ষম হৈছিল। দলটোত থকা খেলুৱৈসকল - সনেশ্বৰ দাস, সগো দাস, বিকুল দাস, যতীন দাস, অতুল দাস, আব্দুল মজিদ, আবু শামা, মহম্মদ আলী, লতিফ আলী, চান মামুদ, ইব্ৰাহিম আদিৰ কথা আজিও গাঁওবাসীয়ে সোঁৱৰে। □



৭০৮ নং হালাপাকুৰী বালিকা প্ৰাথমিক বিদ্যালয়



মিলন বজাৰ



মাজবাট



হানাপাকুর্বি ভাণ্ডার পুথিভঁরান